

SÖDERTÖRNS HÖGSKOLA | STOCKHOLM
sh.se

Bedömning Barnets bästa Barnets inställning
Biologiska föräldrar Familjehemsförälder Tolka
Barnperspektiv Omständligt Umgänge Syskon
Rättssäkerhet Nätverk Tredelat föräldraskap Analys
Systematisk Barnsamtal Familjehemssekreterare
Tidskrävande Rörigt Barnsekreterare Tydlighet
Delaktighet Reflektera Bekräftande Omfattande

Bedömningsstöd för familjehemsplacerade barns umgänge: En utvärdering ur socialarbetares perspektiv

FoU Södertörn är en forsknings- och utvecklingsenhet som ägs gemensamt av socialtjänsten i Botkyrka, Haninge, Huddinge, Nacka, Nykvarn, Nynäshamn, Salem, Södertälje, Tyresö och Värmdö. FoU Södertörns arbetsfält är individ- och familjeomsorgen, funktionshinderområdet och socialpsykiatrin. Arbetet bedrivs i nära samarbete med praktiken.

FoU Södertörn

070-663 26 04

info@fou-sodertorn.se

www.fou-sodertorn.se

**Bedömningsstöd för familjehemsplacerade barns
umgänge: En utvärdering ur socialarbetares
perspektiv**

©FoU Södertörn och författarna 2018.

Innehåll

Sammanfattning	3
Inledning	5
Barns umgänge med föräldrar, andra anhöriga och närstående ...	5
Bakgrund till aktuell studie	10
Syfte och frågeställningar	11
Definitioner	11
Metod och material	13
Tillvägagångssätt	13
Urval.....	14
Etiska överväganden	14
Insamlat material.....	15
Enkätstudie.....	15
Fokusgruppsintervjuer	16
Analys	16
Variabler.....	17
Resultat.....	21
Deltagare i enkätstudien.....	21
Beskrivning av ärenden där bedömningsstödet har prövats.....	22
Socialsekreterarnas erfarenheter av bedömningsstödet	25
Behövs ett bedömningsstöd?.....	25
Har bedömningsstödet underlättat arbetet med att göra en bedömning i enlighet med barnets bästa?	27
Framträder barnperspektivet tydligare när bedömningsstödet används?.....	31
Har bedömningsstödet bidragit till en mer rättssäker handläggning?	37
Har bedömningsstödet har bidragit till en mer systematisk handläggning?	41
Fortsatt användning av bedömningsstödet	45

Behöver bedömningsstödet vidareutvecklas och i så fall hur?	50
Diskussion.....	51
Summering av resultaten.....	51
Socialtjänstens organisering har betydelse	52
Barnets bästa – en sammantagen bedömning	53
Att förstå barnets inställning	54
Avslutning	56
Referenser	57
Bilagor	

Sammanfattning

FoU Södertörn och Södertörns högskola har under år 2017, på uppdrag av Socialstyrelsen, utvärderat ett bedömningsstöd för familjehemsplacerade barns umgänge med föräldrar, andra anhöriga och närstående. Bedömningsstödet har utvecklats av FoU Södertörn i samarbete med barn- och familjehemssekreterare från nio Södertörnskommuner. Stödet utgår från erfarenhetskunskap hos personal inom familjehemsvården. Erfarenheter från placerade barn har också funnits med som en grund genom att organisationen Knas hemma har bidragit med erfarenheter från barn. Forskare i socialt arbete och juridik har lämnat synpunkter som har utvecklat bedömningsstödet.

Utvärderingen har genomförts genom att barn- och familjehemssekreterare har prövat att använda bedömningsstödet i ärenden som under en period om sex veckor år 2017 var aktuella för nyplacering, övervägande, omprövning eller umgängesbegränsning. Handläggarnas erfarenheter av att använda bedömningsstödet har inhämtats genom en enkätstudie och genom fokusgruppsintervjuer. 76 personer har deltagit i enkätundersökningen. De har svarat på enkäter efter att ha använt bedömningsstödet vid bedömningar av umgänge för totalt 144 barn. Deltagarna kommer från 27 olika kommunala socialtjänstenheter i landet. 26 personer har deltagit i intervjuer.

Resultaten visar att barn- och familjehemssekreterarna upplever ett behov av någon form av stöd i arbetet med att bedöma familjehemsplacerade barns umgänge. Bedömningen av umgänge upplevs som en svår fråga och ett viktigt utvecklingsområde. I enkätstudien har deltagarna fått svara på frågan om de upplever att bedömningsstödet har underlättat deras arbete med att göra en bedömning av umgänget *i enlighet med barnets bästa*. Resultaten visar att tre av fyra svar är att det stämmer mycket bra eller ganska bra. I en lika stor andel svar har bedömningsstödet bidragit till en mer *rättssäker handläggning* av umgängesfrågan och varit en hjälp för att samla in information på ett *systematiskt* sätt. I majoriteten av svaren har bedömningsstödet också bidragit till att *barnets inställning* till umgänge har blivit belyst.

Av intervjuer och kommentarer i enkätstudiens fria svar framkommer att handläggarna anser att bedömningsstödet fungerar särskilt bra i nya ärenden, komplexa ärenden samt när ett ärende har ny handläggare. De tar upp att bedömningsstödet skulle behöva komma in tidigare i processen då det inte endast är relevant för familjehemsenheterna utan även för utredningsenheterna inom den sociala barnvården. I intervjuer beskriver deltagare att handläggare vid utredningsenheter och familjehemsenheter kan ha skilda uppfattningar i umgängesfrågan. När ett ärende kommer till familjehemsenheten har redan handläggare vid utredningsenheten gjort en bedömning av umgänget som handläggare vid familjehemsenheten ibland upplever att det av olika skäl är svårt att genomföra. Bedömningsstödet skulle kunna vara till hjälp i de båda enheternas samverkan med att göra en bedömning av vad som är barnets bästa i umgängesfrågan.

I drygt 80 procent av svaren i enkätstudien uppges att handläggaren avser att fortsätta använda bedömningsstödet även efter utvärderingsperioden. I mer än 90 procent av svaren skulle handläggaren rekommendera andra professionella att använda bedömningsstödet.

Korstabeller visar att arbetserfarenhet har betydelse för deltagarnas svar. De som har kortare erfarenhet av arbete inom familjehemsvården har genomgående upplevt en större nytta av bedömningsstödet medan de som har längre erfarenhet har gjort det i lägre grad. Några handläggare med lång erfarenhet menar att de redan arbetar på ett rättssäkert sätt och att de följer den systematik som bedömningsstödet utgör. Men det finns även handläggare med lång erfarenhet som har upplevt att bedömningsstödet har varit till hjälp, till exempel genom att vara bekräftande i den meningen att de har kunnat stämma av att de inte har missat väsentliga saker som är relevanta för bedömningen. Barn- och familjehemssekreterare beskriver att bedömningsstödet har bidragit till att de har känt sig mer säkra på sin bedömning, vilket har bidragit till att de också har kunnat vara tydligare i samtal med barn och föräldrar samt i samband med rättsliga processer.

I utvärderingen framkommer flera förbättringsförslag från deltagarna. FoU Södertörn kommer under år 2018 att vidareutveckla bedömningsstödet utifrån resultaten av utvärderingen.

Inledning

Familjehemsplacerade barns umgänge har under de senaste åren varit i fokus när barn- och familjehemssekreterare i Södertörns-kommunerna har träffats för att utbyta erfarenheter. Att bedöma vad som är barnets bästa när det kommer till umgänge med föräldrar, anhöriga och andra närstående har upplevts som en många gånger svår uppgift. I samarbete med barn- och familjehemssekreterarna i Södertörnskommunerna har FoU Södertörn tagit fram ett bedömningsstöd för att underlätta arbetsprocessen med umgängesplanering för familjehemsplacerade barn och ungdomar. Syftet med bedömningsunderlaget är att underlätta arbetsprocessen, systematisera kunskapsunderlaget och stärka barnperspektivet. Den här rapporten är en utvärdering av bedömningsstödet, vilken har genomförts av FoU Södertörn och Södertörns högskola på uppdrag av Socialstyrelsen. Utvärderingen syftar till att undersöka om bedömningsstödet uppfattas som ett stöd för handläggarna i arbetsprocessen, om det kan medverka till att stärka barnperspektivet, rättssäkerheten och systematiken i handläggningen. Ett syfte är också att i förlängningen vidareutveckla bedömningsstödet utifrån utvärderingens resultat.

Barns umgänge med föräldrar, andra anhöriga och närstående

När ett barn flyttar till ett familjehem finns det ofta en målsättning att barnet efter en tid ska flytta hem igen till sina föräldrar. Principen om återförening är en intention i lagstiftningen som innebär att barn som behöver vårdas i ett annat hem än det egna ska återförenas med sina föräldrar när syftet med vården uppnåtts (prop. 2002/03:53, s. 84; Socialstyrelsen 2014). Att upprätthålla kontakten under placeringstiden är i det perspektivet en grundläggande förutsättning om planeringen är att barnet ska flytta hem (Sanchirico & Jablonka 2000; Sen & Broadhurst 2011).

Kontakt mellan familjehemsplacerade barn och deras föräldrar kan ha olika funktioner: I) att främja återförening mellan barnet och föräldrarna; II) att bibehålla anknytningen till familjen och bevara relationer som kan gynna barnet; III) att förhindra idealisering av

föräldrarna och att barnet får en förståelse för varför det för närvarande inte kan bo hos sina föräldrar; IV) att bidra till kontinuitet i barnets livshistoria och identitetsutveckling genom att barnet får en medvetenhet om sitt förflutna; V) att förbättra barnets psykologiska välmående genom reparation av relationer (Taplin 2005). Skäl till att kontakt med föräldrarna *inte* bedöms vara till barnets bästa kan vara: I) att det finns risk för att barnet skadas eller risk för barnets säkerhet under umgänget; II) att kontakten kan riskera att förstöra placeringen och barnets relation till sina nya omsorgsgivare (Taplin 2005).

Tidigare forskning visar att en kontakt med föräldrar under placeringstiden som är av *god kvalitet* kan ha betydelse för utfallet av placeringen (Sen & Broadhurst 2011) och barns psykiska hälsa (McWey et al. 2010). Kontakt kan ha betydelse för barnets tillfredställelse med livet och bidra till en minskad känsla av att vara övergiven, något som annars är vanligt bland barn placerade i samhällsvård. Umgänget kan i bästa fall skapa möjligheter för barn och förälder att utveckla nya sätt att interagera med varandra (Sanchirico & Jablonka 2000; Bullen et al. 2017). Det är viktigt att umgänget är väl planerat, är av god kvalitet, samt att tillräckligt stöd ges vid behov så att det inte riskerar att bli skadligt för barnet (Sen & Broadhurst 2011).

Det finns studier som visar att den fortsatta kontakten med föräldrarna kan påverka barnets anknytning till sina nya omsorgsgivare. Den kan påverka anknytningen på ett positivt sätt genom att minska barnets oro för sina föräldrars situation och minska barnets känsla av skuld. Den kan påverka anknytningen på ett negativt sätt om barnet upplever att det blir bortstött av föräldrarna, om föräldrarna oroar barnet genom att exempelvis prata med barnet om en hemflytt som inte är aktuell, eller om de skuldbelägger barnet för placeringen och dess relation till familjehemsföräldrarna (Boyle 2017). Tidigare forskning visar att det gynnar barnet om det finns en samarbetsrelation mellan familjehemsföräldrarna och föräldrarna (Boyle 2017) samt mellan socialarbetaren och föräldrarna (Sen & Broadhurst 2011).

I senare tids forskning har det uppmärksammats att placerade barn kan ha behov av och längta efter en nära kontakt med fler anhöriga och närstående, inte bara föräldrarna, till exempel syskon (Sen & Broadhurst 2011; Hegar & Rosenthal 2011; Wojciak et al. 2013; Richardson & Yates 2014; Boyle 2017), mor- och farföräldrar

(Boyle 2017) samt andra för barnet viktiga personer (Sen & Broadhurst 2011; Boyle 2017; Duke et al. 2017). Kontakt med syskon, morföräldrar, farföräldrar och utvidgad familj kan vara positivt för barnet även i fall där föräldrakontakt har visat sig vara skadlig. Det kan vara en skyddande faktor som hjälper barnen att uppleva en kontinuitet med sin familj (Sen & Broadhurst 2011; Boyle 2017). Dessa personer kan vara viktiga i ett längre tidsperspektiv då det är viktigt att det finns ett stödande socialt nätverk kring den unge när familjehemsvården avslutas (Taplin 2005; Duke et al. 2017).

Familjehemsplacerade barns behov av fortsatt kontakt med sina föräldrar uppmärksammades i Sverige av Börjeson med flera författare i slutet av 1970-talet (Börjeson et al. 1976). Författarna lyfte fram att många barn som inte hade kontakt med sina föräldrar kände sig övergivna, avvisade och utstötta, samt att många upplevde ”känslor av oro och förvirring /.../ i förhållande till sin uppväxtsituation” (Börjeson et al. 1976, s. 155). Flera forskare inom Barn i kris-projektet uppmärksammade den separationskris som en familjehemsplacering innebär för barnet. Barns behov av känslomässig anknytning och att behålla relationer lyftes fram (Cederström 1990; Börjeson et al. 1976). Forskningsresultaten hade visst inflytande på lagstiftningsarbetet under 1980-talet vad gäller frivillighet, närhet, målet om korta placeringar och återförening mellan barn och föräldrar (Lundström 1993; Börjeson 2010). En studie om fosterbarnsvård i historiskt perspektiv visar att beslut om umgängesbegränsningar och umgängesförbud kunde meddelas påfallande ofta under perioden 1966–1975. Det hände att barn placerades i fosterhem med långa geografiska avstånd till sina anhöriga, för att det inte skulle vara alltför lätt för föräldrarna att ta sig dit (Bergman 2011). Det fanns vid den tiden ofta en negativ och/eller passiv inställning till fosterbarns kontakt med sina föräldrar (Vinnerljung 1996a; Vinnerljung 1996b; Börjeson et al. 1976). Enligt den statliga Fosterbarnsutredningens betänkande år 1974 hade 45 procent av de fosterbarn som inte bodde hos släktingar ingen kontakt med sina anhöriga (SOU 1974:7).

Under senare decennier har barns rätt till umgänge med föräldrar som de inte bor tillsammans med införts i lagstiftningen och i barnkonventionen (Föräldrabalken 6 kap. 15§; Barnkonventionen, artikel 9). När barn är placerade i dygnsvård har socialnämnden

enligt Socialtjänstlagen (SoL 6 kap. 1 § tredje st.) ansvar för att utforma vården så att den främjar samhörigheten med anhöriga och andra närstående samt kontakt med hemmiljön. Vid placering enligt lagen med särskilda bestämmelser om vård av unga (LVU) har socialnämnden ansvar för att barnets behov av umgänge så långt möjligt tillgodoses (LVU 14 § första stycket). Enligt Europakonventionen har både barn och föräldrar rätt till privatliv och familjeliv, vilket inkluderar rätt till umgänge när de lever åtskilda (Europakonventionen, artikel 8). Rätten till familjeliv gäller även barns rätt till umgänge med sina syskon (Socialstyrelsen 2013; Mattsson 2006). Vad som är bäst för det enskilda barnet ska vara avgörande vid beslut om umgänge (SoL 1 kap. 2§; LVU 1§).

Familjehemsplacerade barns umgänge är mycket lite behandlat i aktuell svensk forskning. Höjer (2001) tar i sin avhandling om fosterfamiljer upp kontakten med fosterbarnets föräldrar och släktingar. I enkätstudien, där materialet samlades in år 1998, framkommer det att många barn inte alls träffade sina föräldrar. Ungefär tio procent träffade inte sin mamma och 32 procent träffade inte sin pappa, enligt uppgifter från fosterföräldrarna. Vanligast var: I) en kontaktfrekvens på några gånger per år, därefter II) en gång per månad eller mer; III) det kunde gå flera år mellan träffarna; IV) varannan vecka; V) en gång per vecka eller mer. Barnen träffade sina föräldrar allt mer sällan ju längre placeringen hade pågått.

Andersson (2008) har genomfört en longitudinell studie om barn i samhällsvård där 26 barn, som i åldrarna 0–4 år placerades på barnhem på 1980-talet, har följts upp kontinuerligt. Samtliga barn placerades på grund av otrygga och instabila hemförhållanden. Det var vanligt att det fanns missbruk, psykisk sjukdom och våld (pappas våld mot mamma) med i bilden. Bland de barn som senare flyttade till familjehem visar studien att en inkluderande hållning från familjehemsföräldrarnas sida gentemot barnens föräldrar var gynnsamt för barnens trygghet. Ett samarbetsförhållande mellan föräldrar och fosterförälder kunde lindra barnets lojalitetskonflikter, menar författaren. Senare uppföljningsintervjuer med de tidigare familjehemsplacerade barnen i vuxen ålder visar att få då hade en relation med en biologisk förälder som de uppfattade som ett stöd. Föräldrarna var i några fall avlidna. Flera föräldrar hade återkommande missbruksproblem, perioder av psykisk sjukdom, vård på sjukhus, behandlingshem och i fängelse. Flera av de vuxna

tidigare familjehemsplacerade barnen bar ändå med sig en känsla av att vara älskade och att deras föräldrar hade gjort så gott de kunde. Andra kunde leva med svåra känslor av besvikelse. Några hade tagit avstånd från sina föräldrar eller aktivt avstått från kontakt, då de upplevde att de inte mårde bra av kontakten.

En studie av Lundström & Sallnäs (2009) som omfattar 272 ungdomar i åldern 13–18 år och bygger på enkäter till de unga visar att vårdform spelar roll för kontaktfrekvensen. I studien var det betydligt vanligare att barn i familjehem sällan eller aldrig träffade sina föräldrar i jämförelse med barn placerade på hem för vård eller boende (HVB). Avståndet mellan familjehemmet och föräldrahemmet visade sig ha betydelse, långa avstånd kunde försvåra umgänge. 23 procent av de familjehemsplacerade barnen uppgav att de inte hade haft någon kontakt med sina föräldrar under det senaste halvåret. Det var vanligare att barnen hade kontakt med sina mödrar än med sina fäder. Drygt hälften av barnen önskade mer kontakt med sina föräldrar. Det fanns också en mindre grupp som inte ville ha föräldrakontakt eller som önskade gles kontakt. Drygt hälften av barnen önskade mer kontakt med sina syskon. Att så många önskade mer kontakt kan, utifrån de ungas perspektiv, tolkas som att det finns ett utvecklingsbehov när det gäller samhällsvårdade barns kontakt med sina nära anhöriga.

De familjehemsplacerade barnens umgänge med sina föräldrar är ett tema som kommer upp i intervjuer med unga vuxna inom ramen för uppföljningsmodellen ”Att lära av fosterbarn” genomförda vid Familjehemsenheten i Karlstad (Westberg & Tilander 2011). Många av de intervjuade betonade vikten av att ha någon form av kontakt med sitt nätverk. Att ha kunskap om sin familj upplevdes som viktigt. Men det finns också de som i intervjuerna har berättat om oro vid föräldrars besök och svåra upplevelser i samband med helgumgänge med en förälder som exempelvis har varit psykiskt sjuk. Vikten av att barnen känner sig trygga under umgänget betonas av de unga vuxna med erfarenhet av familjehemsplacering (ibid.). I den statliga Vanvårdsutredningens intervjuer med personer som har upplevt missförhållanden och vanvård under sin tid i samhällsvård under 1900-talet har de intervjuade fått frågan om vad den sociala barnavården hade kunnat göra annorlunda. En synpunkt från de intervjuade är betydelsen av hjälp att upprätthålla kontakten med sin familj och släkt (SOU 2009:99, s. 326).

Bakgrund till aktuell studie

Socialarbetares arbete med att bedöma familjehemsplacerade barns umgänge är en viktig fråga då umgängesfrågan kan vara komplex och en källa till konflikt mellan olika personers intressen (jfr Atwool 2013; Taplin 2005). Den professionella bedömningen och praktiken har stor betydelse för att det ska bli kvalitet i umgänget. Den professionelle behöver dels säkerställa barnets trygghet och säkerhet, dels arbeta för att bygga/behålla relationer, förbereda barnet inför umgänget, samt ge tillgång till det stöd som behövs till de berörda för att umgänget ska bli till barnets bästa (Boyle 2017; Sen & Broadhurst 2011).

FoU Södertörn arrangerade under år 2014 och 2015 två tillfällen för erfarenhetsutbyte mellan barn- och familjehemssekreterare i Södertörnskommunerna. Barn- och familjehemssekreterarna träffades under två halvdagar för utbyte av erfarenheter om familjehemsplacerade barns umgänge med sina föräldrar, andra anhöriga och närstående. Cirka 70 deltagare var med vid varje tillfälle. Frågeställningarna handlade om vilka faktorer som har bidragit till att umgänget har fungerat bra respektive mindre bra samt om barn och ungas syn på umgänge. Vid det ena tillfället berättade en ungdom från organisationen Knas hemma om placerade barns och ungas erfarenheter av umgänge. FoU Södertörn har dokumenterat och sammanställt erfarenheterna från ungdomarna och barn- och familjehemssekreterarna till ett bedömningsstöd för umgänge med fokus på barns delaktighet. Det första bedömningsstödet publicerades på FoU Södertörns webb-sida år 2016. Inför utvärderingen av bedömningsstödet år 2017 har forskare i socialt arbete och juridik bidragit med synpunkter som har vidareutvecklat bedömningsstödet.¹ Den version av bedömningsstödet som har utvärderats finns i bilaga 1.

¹ Stort tack till Titti Mattsson, Elisabeth Näsman, Ingrid Höjer och Sofia Enell för att ni har tagit er tid och bidragit med konstruktiva synpunkter.

Syfte och frågeställningar

Utvärderingen syftar till att granska bedömningsstödet för familjehemsplacerade barns umgänge i relation till dess syfte att underlätta arbetsprocessen, systematisera kunskapsunderlaget, stärka barnperspektivet och rättssäkerheten. Följande frågeställningar är i fokus:

- Upplever barn- och familjehemssekreterarna att det finns behov av ett bedömningsstöd?
- Upplever barn- och familjehemssekreterarna att bedömningsstödet underlättar arbetet med att göra en bedömning i enlighet med barnets bästa?
- Upplever barn- och familjehemssekreterarna att barnperspektivet framträder tydligare när bedömningsstödet används?
- Upplever barn- och familjehemssekreterare att bedömningsstödet bidrar till en mer rättssäker handläggning?
- Upplever barn- och familjehemssekreterare att bedömningsstödet bidrar till en mer systematisk handläggning?
- Behöver bedömningsstödet vidareutvecklas och i så fall hur?

Definitioner

Barn- och familjehemssekreterare: De socialarbetare som har deltagit i utvärderingen benämns i rapporten *barn- och familjehemssekreterare* men ibland även *socialsekreterare* eller *handläggare*. Beteckningarna används här synonymt. Titeln för personal som arbetar inom familjehemsvården varierar mellan kommunerna. Familjehemssekreteraren arbetar oftast med kontakten med familjehemsföräldrarna medan barnsekreteraren är den som har den närmaste kontakten med det familjehemsplacerade barnet. När ett barn vårdas i ett familjehem, stödboende eller hem för vård eller boende ska det finnas en av socialnämnden särskilt utsedd socialsekreterare som ansvarar för kontakterna med barnet eller den unge (Socialtjänstlagen 6 kap. 7c §).

Övervägande enligt SoL: När ett barn har placerats i familjehem med stöd av Socialtjänstlagen (SoL), det vill säga en frivillig placering, ska socialnämnden minst en gång var sjätte månad

överväga om vården fortfarande behövs och hur vården bör inriktas och utformas (SoL 6 kap. 8 §).

Övervägande enligt LVU: När ett barn har placerats i familjehem enligt lagen med särskilda bestämmelser om vård av unga (LVU), det vill säga utan samtycke, på grund av fysisk eller psykisk misshandel, otillbörligt utnyttjande eller brister i omsorgen, ska socialnämnden minst en gång var sjätte månad överväga om vård enligt lagen fortfarande behövs och hur vården bör inriktas och utformas (LVU 13§ 1 st.).

Omprövning enligt LVU: När ett barn har placerats i familjehem enligt LVU på grund av att den unge utsätter sin hälsa eller utveckling för en påtaglig risk att skadas genom missbruk av beroendeframkallande medel, brottslig verksamhet eller något annat socialt nedbrytande beteende, ska socialnämnden inom sex månader från dagen för verkställighet av vårdbeslutet pröva om vård med stöd av lagen ska upphöra. Denna fråga ska därefter prövas fortlöpande inom sex månader från senaste prövning (LVU 13 § 2 st.).

Umgängesbegränsning: Om ett barn har placerats i familjehem enligt LVU och socialnämnden inte kan komma överens med vårdnadshavaren om en umgängesplan kan nämnden besluta om umgängesbegränsning. Socialnämnden skall då överväga minst en gång var tredje månad om beslutet fortfarande behövs (LVU 14 §).

Metod och material

Tillvägagångssätt

Utvärderingen har genomförts genom att inhämta erfarenheter från barn- och familjehemssekreterare som har använt bedömningsstödet i sitt arbete med att göra bedömningar av familjehemsplacerade barns umgänge med sina föräldrar, andra anhöriga och närstående. Handläggarnas erfarenheter har samlats in genom enkäter och fokusgruppsintervjuer.² De har prövat att använda bedömningsstödet i sitt arbete med umgängesbedömningar under en period om sex veckor under oktober och november år 2017. Deltagarna fick informationen att de skulle pröva bedömningsstödet i samtliga ärenden som under perioden var aktuella för nyplacering, övervägande, omprövning eller umgängesbegränsning. Det innebär att en del barn- och familjehemssekreterare har använt bedömningsstödet i flera olika ärenden. Ambitionen var att genomföra en totalundersökning under en begränsad tid vilket ger möjlighet att fånga in variationer avseende barns ålder, problematik, placeringens längd osv. som kan ha betydelse för uppfattningen om stödet passar bättre för vissa ärenden. Med totalundersökning avses här att bedömningsstödet skulle prövas i *samtliga ärenden* som under utvärderingsperioden var aktuella för nyplacering, övervägande, omprövning eller umgängesbegränsning.

Medverkande verksamheter har utsett kontaktpersoner som under utvärderingens genomförande har haft till uppgift att sprida information om studien, uppmuntra kollegor till användande av bedömningsstödet, samt påminna dem om att svara på enkäten. Kontaktpersonerna bjöds in till ett upptaktsmöte innan insamlingsperiodens start. De utvalda kontaktpersonerna har efter enkätinsamlingsperiodens slut medverkat i fokusgruppsintervjuer om erfarenheter av att använda bedömningsstödet.

² Stort tack till alla deltagare i studien för att ni har tagit er tid och bidragit med era erfarenheter.

Urval

Förfrågningar om att delta i utvärderingen riktades till familjehemsenheter i samtliga Södertörnskommuner samt till familjehemsenheter i andra kommuner runtom i landet via professionella nätverk och samverkanspartners. Barn- och familjehemssekreterarna vid de olika verksamheterna har själva fattat beslut om de vill delta i utvärderingen. Det innebär att några personer från en verksamhet har valt att delta medan andra har avstått. Kravet för deltagande har varit att medverka under hela undersökningsperioden i samband med samtliga aktuella ärenden för nyplacering, övervägande, omprövning samt umgängesbegränsning. Undantagna har varit ärenden som rör ensamkommande flyktingbarn, då deras situation skiljer sig eftersom föräldrarna inte befinner sig i landet.

Etiska överväganden

Barn- och familjehemssekreterarna har fått information om att deltagande i utvärderingen är frivilligt. De har fått information om att resultaten ska presenteras konfidentiellt så att det inte är möjligt att identifiera vad enskilda deltagare har svarat. När deltagarna har besvarat enkäter har de fått uppge en kod. Anledningen till att enkäterna har kodats har varit att kvaliteten på de statistiska analyserna ska säkerställas genom att kunna urskilja antal enkäter från en och samma individ. Enkäterna har lämnats in anonymt i den betydelsen att det inte är möjligt att koppla koderna till enskilda deltagare.

När utvärderingen påbörjades aktualiserades frågan om hur handläggarna skulle hantera det skriftliga materialet efter att ha använt bedömningsstödet i ett ärende. Vi ställde frågan till Socialstyrelsens jurist och fick följande svar: ”Det viktiga är att själva bedömningen dokumenteras i akten. Dokumentationskraven i SOSFS 2014:5 ska förstås följas som vanligt, dvs. bedömning, faktiska omständigheter och händelser av betydelse som ligger till grund för nämndens bedömning ska framgå av dokumentationen och beslutsunderlaget. Men själva mallen/bedömningsstödet behöver inte ligga i akten, så länge alla eventuella anteckningar som tillför sakuppgifter i ärendet har förts över i journalen/akten.” Denna

information om hantering av materialet har spridits till studiens deltagare.

Utvärderingen har genomförts i samarbete mellan FoU Södertörn och Södertörns högskola. FoU Södertörn har utvecklat bedömningsstödet utifrån erfarenhetskunskap hos socialarbetare inom fältet och tidigare familjehemsplacerade ungdomar. Det finns inga ekonomiska intressen. Södertörns högskola har inte varit involverade i utvecklingen av bedömningsstödet utan har involverats först i samband med utvärderingen.

Insamlat material

Enkätstudie

I studien ingår en enkätundersökning. Enkäten har besvarats efter att handläggaren har använt bedömningsstödet i ett aktuellt ärende. Enkätfrågorna har besvarats digitalt via en webb-enkät. Frågorna är indelade i följande delar: uppgifter om handläggaren; uppgifter om ärendet där bedömningsstödet har prövats; frågor om erfarenheter av att använda bedömningsstödet:

- Uppgifter om handläggaren (kön; ålder; utbildning; arbets- erfarenhet).
- Uppgifter om ärendet (barnets ålder; kön; placering enligt LVU eller SoL; skäl till placering; placering hos anhörig/närstående; placering i konsulentstött familjehem; kort- eller långvarig placering; planering för hemflytt; tidigare familjehemsplacering; om bedömningsstödet har använts i samband med nyplacering, övervägande, omprövning eller omgänsbegränsning).
- Erfarenheter av att använda bedömningsstödet (avsnittet innehåller frågor om bedömningsstödet har bidragit vid inhämtande av information; om det har bidragit till att barnets inställning har blivit belyst; om det har bidragit till att berörda parter har kommit till tals; om det har bidragit till systematik; rättssäkerhet; bedömning av barnets bästa; vidare finns frågor om bedömningsstödet styrkor och svagheter samt förbättringsförslag).

Fokusgruppsintervjuer

Efter enkätinsamlingsperiodens slut har fokusgruppsintervjuer genomförts med ett urval deltagare. Fokusgruppsintervjuer är en metod som används för att samla in kvalitativa data genom ett gruppsamtal. Gruppen består av människor som diskuterar utifrån ett speciellt tema – i den här studien bedömningsstödet. Gruppdiskussionen leds av moderator som ställer frågor och försöker få alla att komma till tals.

En deltagare från varje av de medverkande 27 verksamheterna bjöds in att delta i fokusgruppsintervjuerna. Totalt har 26 personer deltagit i någon av de fem genomförda gruppintervjuerna. Tre till åtta deltagare medverkade i respektive fokusgrupp. Intervjuerna ägde rum på geografiskt spridda platser i landet för att det inte skulle bli allt för långa resor för deltagarna. Varje intervju har pågått under cirka två timmar inklusive fikapaus, vilket innebär att intervjumaterialet omfattar totalt cirka tio timmar.

I fokusgruppsamtalen diskuterades bedömningsstödet användbarhet, styrkor, svagheter och utvecklingsmöjligheter utifrån barn- och familjehemssekreterarnas erfarenheter av att arbeta med bedömningsstödet. Intervjuerna har varit ett tillfälle då barn- och familjehemssekreterarna har utbytt erfarenheter med varandra, i första hand om bedömningsstödet men även om andra aktuella frågor inom familjehemsvården.

Analys

De material som har samlats in ger möjligheter till såväl kvalitativa som kvantitativa analyser. Fokusgruppsintervjuerna har spelats in på ljudfiler och transkriberats. Intervjuerna och enkätstudiens fria svar har analyserats kvalitativt i relation till studiens frågeställningar. Materialet har lästs igenom ett flertal gånger. Deltagarnas svar har sorterats i en matris uppdelat på positiva och negativa utsagor om huruvida bedömningsstödet har underlättat arbetet med att göra en bedömning i enlighet med barnets bästa; om det har bidragit till att barnperspektivet framträder tydligare; om det har bidragit till en mer rättssäker handläggning; om det har bidragit till en mer systematisk handläggning samt hur deltagarna ställer sig till fortsatt användning

av bedömningsstödet. Därefter har fortsatta analyser gjorts utifrån tematisk innehållsanalys.

Data från insamlade enkäter har med hjälp av korstabeller analyserats för att genom dessa undersöka om samband mellan olika variabler finns. I korstabellerna jämfördes de procentuella skillnaderna i svarsfördelningen på enkätens frågor mellan olika grupper inom urvalet, bl. a. grupper av socialsekreterare uppdelat på arbetserfarenhet. Dessa analyser har varit bivariata, dvs. sambandet/samvariationen mellan två variabler åt gången har studerats. Resultatet från analyserna redovisas i denna rapport genom stapeldiagram samt tillhörande text.

Förutom bivariata analyser har även enklare analyser gjorts på frågor som är av mer beskrivande karaktär, detta för att få en bild över hur svarsfördelningen på studiens deskriptiva frågeställningar ser ut. Det är efter att dessa analyser har gjorts som de bivariata analyserna har hjälpt till att söka förklaringar till variationerna i variablerna. Resultatet från de enklare typerna av analyser redovisas i form av cirkeldiagram samt tillhörande text. Resultatavsnittet inleds med tre beskrivande tabeller, en som redogör för vilka deltagarna i enkätstudien är och två som ger en överblick över vilka ärenden som bedömningsstödet har prövats i.

Variabler

Nedan redovisas de variabler (frågor och påståenden) samt tillhörande variabelvärden (svarsalternativ) som ligger till grund för den kvantitativa delen av analysen.

Barnets bästa

Bedömningsstödet har underlättat arbetet med att göra en bedömning i enlighet med barnets bästa.

Stämmer mycket bra

Stämmer ganska bra

Stämmer ganska dåligt

Stämmer mycket dåligt

I analysen har svarsalternativen ”Stämmer mycket bra” och ”Stämmer ganska bra” betraktats som att socialsekreteraren anser att

bedömningsstödet har underlättat arbetet med att göra en bedömning i enlighet med barnets bästa.

Barnperspektivet

Bedömningsstödet har bidragit till att barnets inställning till umgänge med föräldrarna har blivit belyst.

Bedömningsstödet har bidragit till att barnets inställning till umgänge med syskon har blivit belyst.

Bedömningsstödet har bidragit till att barnets inställning till umgänge med andra för barnet viktiga personer har blivit belyst.

Till det första påståendet finns ”Frågan är inte relevant då föräldrarna är avlidna” med som ett svarsalternativ och till det andra påståendet finns ”Frågan är inte relevant då barnet inte har några syskon” med, i övrigt har alla tre påståenden följande svarsalternativ:

Stämmer mycket bra

Stämmer ganska bra

Stämmer ganska dåligt

Stämmer mycket dåligt

Till den bivariata analysen av barnperspektivet skapades dock ett index av de tre ovanstående påståendena, där svarsalternativen ”Frågan är inte relevant då föräldrarna är avlidna” och ”Frågan är inte relevant då barnet inte har några syskon” kodades om till bortfall då dessa inte var relevanta för analysen. Värdena för de övriga svaren summerades, och ju lägre värde på indexet desto mer instämmer respondenten i indexets påstående.

Rättssäker handläggning

Bedömningsstödet har bidragit till en mer rättssäker handläggning av umgänget.

Stämmer mycket bra

Stämmer ganska bra

Stämmer ganska dåligt

Stämmer mycket dåligt

I analysen har svarsalternativen ”Stämmer mycket bra” och ”Stämmer ganska bra” betraktats som att socialsekreteraren anser att bedömningsstödet har bidragit till en mer rättssäker handläggning.

Systematisk handläggning

Bedömningsstödet har bidragit till att information har samlats in på ett systematiskt sätt.

Stämmer mycket bra

Stämmer ganska bra

Stämmer ganska dåligt

Stämmer mycket dåligt

I analysen har svarsalternativen ”Stämmer mycket bra” och ”Stämmer ganska bra” betraktats som att socialsekreteraren anser att bedömningsstödet har bidragit till att information har samlats in på ett systematiskt sätt.

Fortsatt användning

Följande påståenden ställdes angående synen på en fortsatt användning av bedömningsstödet:

Jag avser att fortsätta använda bedömningsstödet efter utvärderingsperioden.

Jag skulle rekommendera andra professionella att använda bedömningsstödet.

Svarsalternativen för båda påståendena var;

Stämmer mycket bra

Stämmer ganska bra

Stämmer ganska dåligt

Stämmer mycket dåligt

I analysen har svarsalternativen ”Stämmer mycket bra” och ”Stämmer ganska bra” betraktats som att socialsekreteraren avser att fortsätta använda bedömningsstödet/skulle rekommendera bedömningsstödet för andra professionella.

Socialsekreterarnas arbetserfarenhet

För att fånga upp socialsekreterarnas arbetserfarenhet av familjehemsvård ställdes följande fråga till deltagarna i enkätstudien:

Antal års erfarenhet av arbete inom familjehemsvården:

Mindre än 1 år

1 – 3 år

4 – 6 år

7 år eller mer

I en analys med denna variabel har dock de som svarat ”4 – 6 år” och ”7 år eller mer” slagits ihop till en ny grupp; ”4 år eller mer”.

Resultat

Deltagare i enkätstudien

Socialekreterare från totalt 27 verksamheter inom kommunal socialtjänst har deltagit i studien. Verksamheterna är geografiskt utspridda, från norra till södra Sverige. Antalet deltagare är 76 personer varav 71 kvinnor (93 %) och 5 män (7 %). Deltagarnas medianålder är 40,5 år med en spridning på 24–66 år. De flesta deltagare har socionomutbildning (96 %), medan övriga har uppgett utbildningar som beteendevetenskap och socialt omsorgsprogram. Åtta personer (11 %) har magister/masterexamen i socialt arbete, fem (7 %) har annan vidareutbildning, exempelvis familjeterapiutbildning, medan de flesta deltagare har uppgett att de inte har någon vidareutbildning efter sin grundutbildning. Många av deltagarna har lång erfarenhet av socialt arbete. Knappt hälften (46 %) har 10 års erfarenhet eller mer. Däremot har deltagarna jämförelsevis kortare erfarenhet inom familjehemsområdet – sex av tio deltagare (59 %) har arbetat tre år eller mindre inom familjehemsvården. Se tabell 1.

Tabell 1 Studiens deltagare

SOCIALSEKRETERARE		Män	Kvinnor	Totalt
		5 (7%)	71 (93%)	76 (100%)
Utbildningsnivå	Socionomutbildning	5	68	73 (96%)
	Magister/Master	-	8	8 (11%)
	Annan vidareutbildning	1	4	5 (7%)
Arbetserfarenhet av socialt arbete	Mindre än 1 år	-	1	1 (1%)
	1 - 3 år	-	17	17 (22%)
	4 - 6 år	1	9	10 (13%)
	7 - 9 år	1	12	13 (17%)
	10 år eller mer	3	32	35 (46%)
Arbetserfarenhet inom familjehemsvården ¹	Mindre än 1 år	1	12	13 (17%)
	1 - 3 år	1	31	32 (42%)
	4 - 6 år	1	12	13 (17%)
	7 - 9 år	-	3	3 (4%)
	10 år eller mer	2	10	12 (16%)

² Bortfall 3 personer.

Beskrivning av ärenden där bedömningsstödet har prövats

I enkätstudien har deltagarna fått svara på frågor om hur de har upplevt att bedömningsstödet har varit till hjälp i deras arbete med bedömning av familjehemsplacerade barns umgänge. För att förstå svaren behövs först en beskrivning av de ärenden där bedömningsstödet har använts. Som nämnts ovan har 76 barn- och familjehemssekreterare deltagit i enkätstudien. De har lämnat in enkäter avseende sitt arbete med att bedöma umgänget för totalt 144 barn. Deltagarna har lämnat in 1–5 enkäter per person. Av de 144 barnen är 82 pojkar (57 %) och 62 flickor (43 %). Fördelningen ligger i linje med den nationella statistiken, en större andel pojkar än flickor är placerade i dygnsvård (Socialstyrelsen 2017). Barnens ålder varierar mellan två månader och 17 år. Medianåldern är 9 år och medelvärdet 9,3 år.

Det är vanligare att bedömningsstödet har prövats i ärenden där barnet är placerat enligt lagen om vård av unga (LVU) än enligt socialtjänstlagen (SoL). I 60 procent av de ärenden där stödet har använts var barnen placerade enligt LVU medan 40 procent var placerade enligt SoL. Se tabell 2. Det innebär en överrepresentation av placeringar enligt LVU. Ärendena skiljer sig i denna aspekt från hur det ser ut generellt i landet då de flesta barn i dygnsvård är placerade med stöd av socialtjänstlagen. Av totalt 32 000 barn och unga placerade i dygnsvård år 2013 var cirka 8000 placerade enligt LVU, vilket innebär 25 procent (Socialstyrelsen 2016). Familjehem är den vanligaste placeringsformen (Socialstyrelsen 2017).

Det vanligaste skälet till att barnen har placerats i familjehem är relaterat till föräldrarnas problematik. I 96 procent av de ärenden där bedömningsstödet har prövats har deltagarna svarat att skäl till placering handlar om föräldrarnas problematik, medan en lägre andel barn uppges ha placerats på grund av barnets egen problematik. Egen problematik hos barnet är vanligare bland pojkarna än bland flickorna. Se tabell 2. I några fall uppges ”annat skäl” till att barnet är placerat. Av fria enkätsvar framkommer att det exempelvis kan handla om att föräldrarna är avlidna.

Tabell 2 Placering enligt SoL eller LVU och skäl till placering

BARN		Pojkar	Flickor	Totalt
		82 (57%)	62 (43%)	144 ¹ (100%)
Barnet är placerat med hjälp av	SoL	33	24	57 (40%)
	LVU	49	38	87 (60%)
Skäl till barnets placering²	Egen problematik	3	-	3 (2%)
	Föräldrars problematik	77	61	138 (96%)
	Egen och föräldrars problematik	7	2	9 (6%)
	Annat	5	1	6 (4%)

¹Åldersspridning = 2 mån. – 17 år, medianålder = 9 år, medelålder = 9,3 år.

²Det totala antalet skäl är här fler än antalet barn då några deltagare har fyllt i flera alternativ för de placerade barnen, det gäller särskilt pojkarna (1,13 skäl) och i lägre grad flickorna (1,03 skäl).

26 barn har familjehemsplacerats hos en anhörig eller närstående, vilket innebär 18 procent av barnen. Det ligger i linje med tidigare studier som har visat att andelen släktplaceringar är cirka 15 procent (Linderot 2006; Socialstyrelsen 2013). Det är vanligast att placeringen har gjorts hos en släkting till modern (17 barn), därefter en släkting till fadern (7 barn). Ett barn har placerats hos ett halvsyskons förälder och ett hos faderns tidigare fru. Den vanligaste släktingplaceringen är hos morföräldrar. Tidigare historisk forskning har visat att det är vanligast att barn placeras i sin mors nätverk vid släkt- och anhörigplacering (Bergman 2012). 30 barn har placerats i konsulentstött familjehem, vilket innebär 21 procent av barnen. Med konsulentstött familjehem avses en verksamhet som anlitas av kommunerna för att få tillgång till familjehem och handledning samt stöd av en konsulent (Socialstyrelsen 2013).

Den största andelen barn, 69 procent, har varit placerade i mer än ett år, medan 25 procent har varit placerade i tre månader till ett år, och sex procent i mindre än tre månader. Det är vanligt att handläggarna bedömer att den fortsatta placeringen kan förväntas bli långvarig (fem år eller mer) snarare än kortvarig (mindre än fem år). I 78 procent av ärendena förväntas placeringen bli långvarig och i 22 procent kortvarig. Definitionen på vad som är en långvarig placering varierar i olika undersökningar nationellt och internationellt men vanligtvis anses en vårdtid på fem år som lång (SOU 2015:71; SOU 2000:77). Knappt hälften av barnen (48 %) har varit placerade i

dygnsvård även före placeringen i det aktuella familjehemmet. Vid tidpunkten då enkäterna besvarades fanns det, enligt handläggarna, i 99 procent av ärendena inte någon planering för att barnet skulle flytta hem inom de närmaste sex månaderna.

Bedömningsstödet har använts i samband med att handläggarna har arbetat med nyplacering, övervägande enligt SoL, övervägande och omprövning enligt LVU samt vid umgängesbegränsning enligt LVU. Vanligast var övervägande/ omprövning enligt LVU, därefter övervägande enligt SoL. Se tabell 3. Tabellen innehåller fler situationer än antalet barn vilket beror på att ett barn kan vara berört av såväl övervägande/omprövning som umgängesbegränsning eller nyplacering och umgängesbegränsning.

Tabell 3 Antal ärenden där bedömningsstödet har använts i samband med nyplacering, övervägande, omprövning, umgängesbegränsning

	Pojkar	Flickor	Totalt
Nyplacering	8	5	13
Övervägande SoL 6 kap. 8§	32	24	56
Övervägande LVU 13 § 1st	30	20	50
Omprövning LVU 13 § 2st	6	3	9
Umgängesbegränsning LVU 14 §	10	12	22
Totalt	86	64	150

Socialekreterarnas erfarenheter av bedömningsstödet

Behövs ett bedömningsstöd?

I fokusgruppsintervjuer framkommer att deltagare anser att det finns ett behov av någon form av stöd till handläggare vid bedömning av familjehemsplacerade barns umgänge. Bedömningen av umgänge upplevs som en svår fråga och ett viktigt utvecklingsområde. Det har varit ”för mycket tyckande kring umgänget”, säger en av de intervjuade. Ett gemensamt bedömningsmönster behövs för att det inte ska bli godtyckligt och för att bedömningen inte ska påverkas av ”vem pressar på mest”, enligt en annan deltagare. Flera deltagare lyfter fram att deras erfarenhet är att det tidigare har gjorts väldigt olika bedömningar beroende på vem som har haft ett ärende. Återkommande kommentarer i fokusgruppsintervjuerna är behovet av något ”att hålla i”, ”något konkret att luta sig emot”, ”något att utgå ifrån” i arbetsprocessen för att känna sig mer trygg och säker på sin bedömning. Det har inte tidigare funnits något systematiserat underlag som handläggarna har använt sig av vid bedömningarna. De har diskuterat umgängesärenden i sin arbetsgrupp och/eller tagit upp dem i handledning. Intervjumaterialet är rikt på metaforer. Någon uttrycker att det har känts som att man tidigare har ”kört på axeln, på höften”. Någon annan att det har varit ”darr på manschetten”. Ibland har arbetet med umgängesbedömningar inte känts seriöst:

Ibland har det känts som ett sådant här hitte-på-recept. Vi har verkligen pratat om att det känns inte seriöst. För vad ska vi utgå ifrån? När ska vi tänka vad liksom? Ibland behöver man tänka mer att det inte ska vara lika tätt såklart och någonstans kan man använda sitt sunda förnuft. Men lite mer att man kan motivera för barnet, för föräldrarna, för familjehemmet, för sig själv och inom gruppen.

Jag tycker att man känner sig lite upprörd över att det inte har funnits faktiskt. För det är inte så roligt om man nu skulle börja titta på alla bedömningar som har gjorts på placerade barn de senaste fem åren så skulle man se att jävlar vad det skulle spreta. Tyvärr. Det beror på vilka personer, vilka individer som har varit inne och föräldrar såklart om de har fått möjlighet att göra sin röst hörd. Så det behövs [stöd].

Jag tror att min grupp har sett det just som att man har en gemensam grund att luta sig emot. Så att det inte ska vara olika. För idag är det väldigt olika. Om man lutar sig på de bedömningar som har gjorts tidigare. Man kanske inte tänker eller funderar på varför umgänget ser ut som det gör utan det har bara rullat på. Det blir lätt så. Man lutar på tidigare handläggare. Man kanske inte vill ifrågasätta heller om man är ny det första året eller så, vilket kan bli lite tokigt för det händer ju saker hela tiden i barnets liv. Sedan har vi också jämfört lite ärenden och sett att i det ärendet gör vi så, men det där det är ganska likt egentligen men då gör vi liksom helt annorlunda.

Deltagare i studien pekar på behovet av en gemensam grund vid bedömningarna. De tar upp behovet av någon form av stöd eller checklista för att inte glömma bort viktiga delar i bedömningen:

Vi behöver någon form av stöd eller checklista för att inte glömma till exempel syskon. För att inte glömma delaktighet. Eller fråga den föräldern.

Sammantaget är de intervjuade i hög grad överens om behovet av någon form av stöd i bedömningen av familjehemsplacerade barns umgänge, för att handläggare ska få en gemensam grund så bedömningarna blir mer likvärdiga och mindre godtyckliga. Deltagarna framför liknande argument som Socialstyrelsen tar upp om standardiserade bedömningsmetoder, att det ger förutsättningar för mer likvärdiga bedömningar oavsett var de görs och vem som gör dem (Socialstyrelsen 2012b).

Har bedömningsstödet underlättat arbetet med att göra en bedömning i enlighet med barnets bästa?

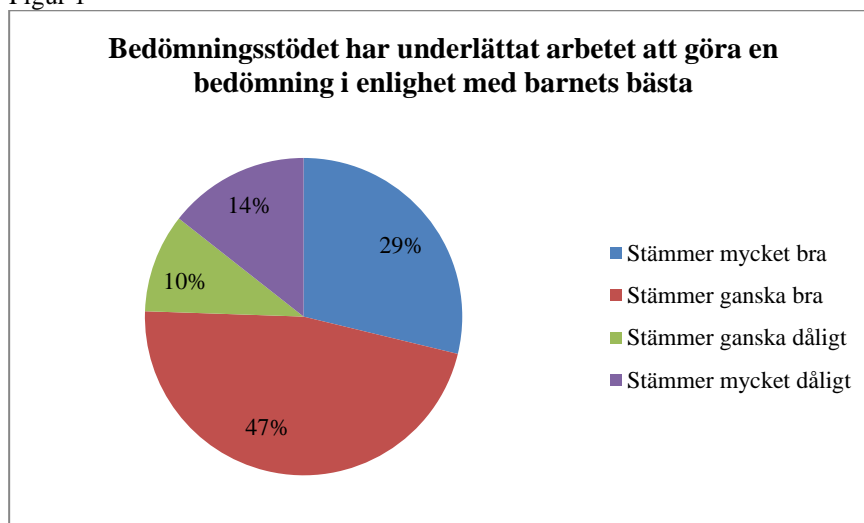
I enkätstudien har deltagarna fått svara på frågan om de upplever att bedömningsstödet har underlättat deras arbete med att göra en bedömning av umgänget i enlighet med barnets bästa. Begreppet *barnets bästa* är en av grundprinciperna i Barnkonventionen, artikel 3, som innebär att barnets bästa ska komma i främsta rummet vid alla åtgärder som rör barn. Principen om barnets bästa kan härledas ur två grundläggande utgångspunkter, dels barns människovärde och dels att barn är sårbara personer som behöver särskilt skydd (prop. 1997/98:182 s. 13; Socialstyrelsen 2012a).

I Sverige har bestämmelser om barnets bästa införts i socialtjänstlagen, i lagen med särskilda bestämmelser om vård av unga och i föräldrabalken. Vad som är barnets bästa är dock relativt. Det är en avvägningsbedömning som behöver göras vid varje enskilt beslut som rör ett barn där barnets egen uppfattning och vilja ska vägas mot vuxnas åsikter om barnets behov. De vuxna kan i det här sammanhanget vara såväl experter som vårdnadshavare och andra personer i barnets nätverk (Mattsson 2006).

För att kunna göra en bedömning i enlighet med barnets bästa behövs information om det enskilda barnet, föräldrarna och familjehemmet samt de berördas uppfattningar. Bedömningsstödet innehåller frågor om bakgrunden till placeringen, barnets situation och inställning, föräldrarnas situation och inställning, syskons och andra för barnet viktiga personers situation och inställning, hur kontakten och relationen tidigare har sett ut, familjehemsföräldrarnas situation och inställning, samt syftet/målet med umgänget. Barnets bästa handlar om en sammantagen bedömning.

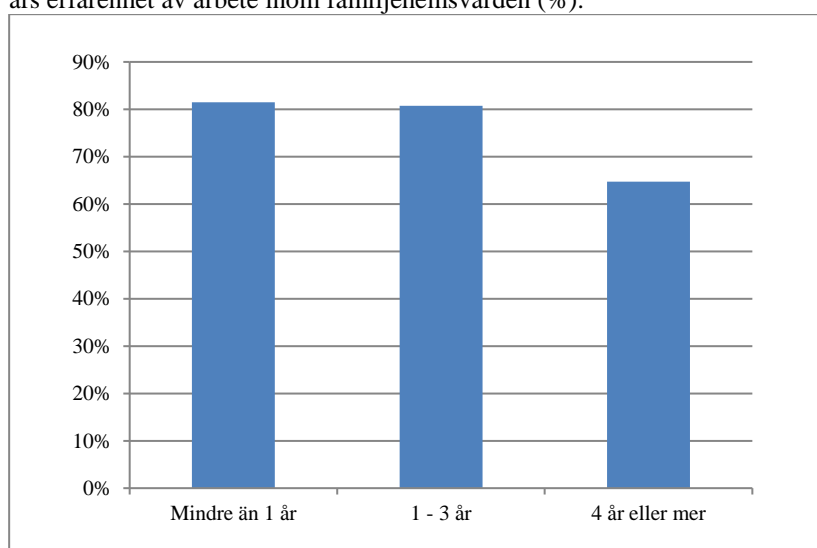
På frågeställningen om deltagarna anser att bedömningsstödet har underlättat arbetet med att göra en bedömning av umgänget i enlighet med barnets bästa visar 76 procent av svaren att det stämmer mycket bra eller ganska bra, medan det i 24 procent av svaren stämmer ganska dåligt eller mycket dåligt. Se figur 1.

Figur 1



Fortsatta analyser i form av korstabeller visar att handläggarens erfarenhet av arbete inom familjehemsvården har betydelse för om de har upplevt att bedömningsstödet har underlättat arbetet med bedömningen. Bland deltagare med högst tre års erfarenhet visar mer än 80 procent av svaren att bedömningsstödet har underlättat, medan motsvarande andel svar bland deltagare med mer än fyra års erfarenhet är 65 procent. Se figur 2.

Figur 2. Andel socialsekreterare som angett att bedömningsstödet har underlättat arbetet med att göra en bedömning i enlighet med barnets bästa. Uppdelat på antal års erfarenhet av arbete inom familjehemsvården (%).



I enkätstudiens fria svar beskriver deltagare att följande innehåll i bedömningsstödet har varit till hjälp för att göra en bedömning i enlighet med barnets bästa: sammanställningen av information; sammanställningen av risk- och skyddsfaktorer; frågeställningen om syftet med umgänget; samt bedömningsstödet fokus på barnperspektivet:

Sammanställningen av informationen underlättar för att göra en bedömning i enlighet med *barnets bästa*.

När alla risk- och skyddsfaktorer ställs bredvid varandra blir det lättare att väga dem emot varandra och fatta beslut som blir i enlighet med *barnets bästa*.

[Bedömningsstödet] sätter tydligt fokus på att planeringen måste hänga samman med syftet vilket bidrar till tydligt fokus på *barnets bästa*.

Bidrog till att den planering som redan fanns bekräftades då det efter användandet av bedömningsstödet finns mer grund för beslut och planering. Trygghet i att planeringen är till *barnets bästa*.

I följande utdrag från en fokusgruppsintervju diskuterar deltagarna hur *barnperspektivet* i bedömningsstödet, i betydelsen att det utgår från barnet, har bidragit till en bedömning av barnets bästa:

Deltagare A: Jag tycker ändå att det lyfter *barnperspektivet*, att vi utgår från barnet, för det är så lätt att hamna i det här att...

Deltagare B: Föräldrarna.

Deltagare A: Ja, och många gånger är de [föräldrarna] väldigt vänliga och pratar att det här ska bli så bra och de gör ju allt de kan. Men blir det *bäst för barnet*? Det är inte säkert att det blir det utan att vi verkligen ställer oss på deras [barnens] sida. Så där tycker jag att det har hjälpt.

Intervjuare: Att bedömningsstödet har hjälpt till i det?

Deltagare A: Ja.

Deltagare B: Ja *det utgår ju från barnet*. Det kan vara bra det här att man har olika sektioner, för föräldrarna får ju absolut också komma till tals.

Deltagare C: Jag tycker också att det är bra. Nu tycker jag ju att vi är rätt bra på det, vi har bråkat inom citationstecken rätt mycket om det hos oss. Att vi måste utgå från barnet. Så jag tycker att vi är rätt duktiga på det. Men det [bedömningsstödet] är ju en bra påminnelse.

Samtidigt finns det deltagare som inte anser att bedömningsstödet har bidragit i detta avseende då de menar att de redan gör denna bedömning utan ett bedömningsstöd:

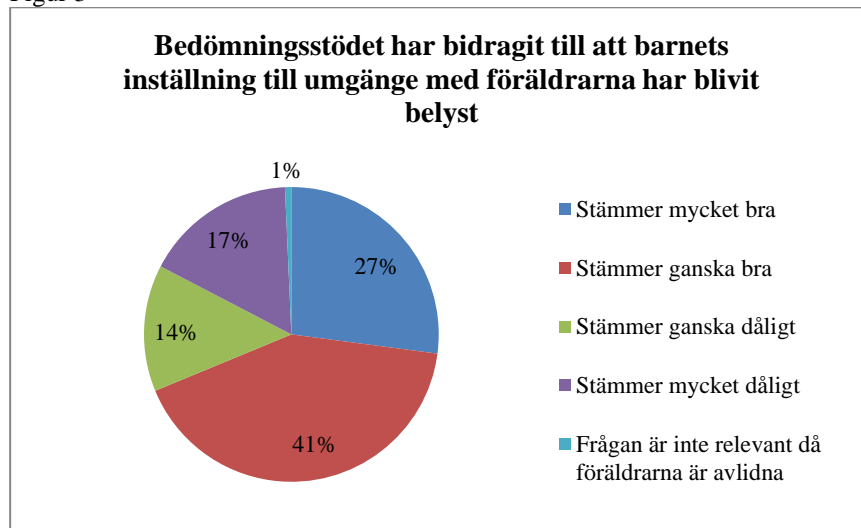
Barnets bästa och rådande omständigheter ska alltid beaktas i arbetet med barn och görs redan utan enkät.

Sammanfattningsvis visar studien att majoriteten har upplevt att bedömningsstödet har varit till hjälp vid bedömningen av barnets bästa i umgängesfrågan. Det har varit till mer hjälp när handläggaren har kortare arbetserfarenhet inom familjehemsvården. När bedömningsstödet inte har upplevts vara till hjälp kan det bero på att handläggaren redan arbetar på motsvarande sätt och inte upplever något behov av bedömningsstöd.

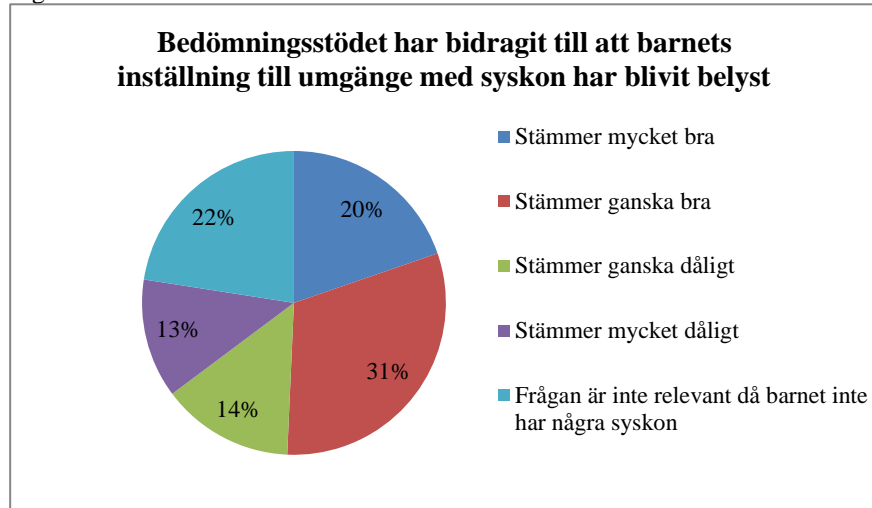
Framträder barnperspektivet tydligare när bedömningsstödet används?

Deltagarna har fått svara på frågor om de upplever att bedömningsstödet har bidragit till att barnets inställning till umgänge med sina föräldrar, syskon och andra för barnet viktiga personer har blivit belyst. Frågeställningen kan kopplas till begreppet *barnperspektiv* i betydelsen att *barnets egen inställning* till umgänge kommer fram. Resultaten visar att cirka 68 procent av svaren är att det stämmer mycket bra eller ganska bra när det gäller föräldrarna; cirka 51 procent när det gäller syskon och cirka 55 procent när det gäller andra för barnet viktiga personer. Se figurerna 3, 4a och 5. När det gäller barnets inställning till umgänge med syskon är det dock 22 procent av barnen som inte har några syskon. Se figur 4a. Vid en justering där endast de barn som har syskon har tagits med i analysen visar 65 procent av svaren att det stämmer mycket bra eller ganska bra att bedömningsstödet har bidragit till att barnets inställning till umgänge med syskon har blivit belyst. Se figur 4b.

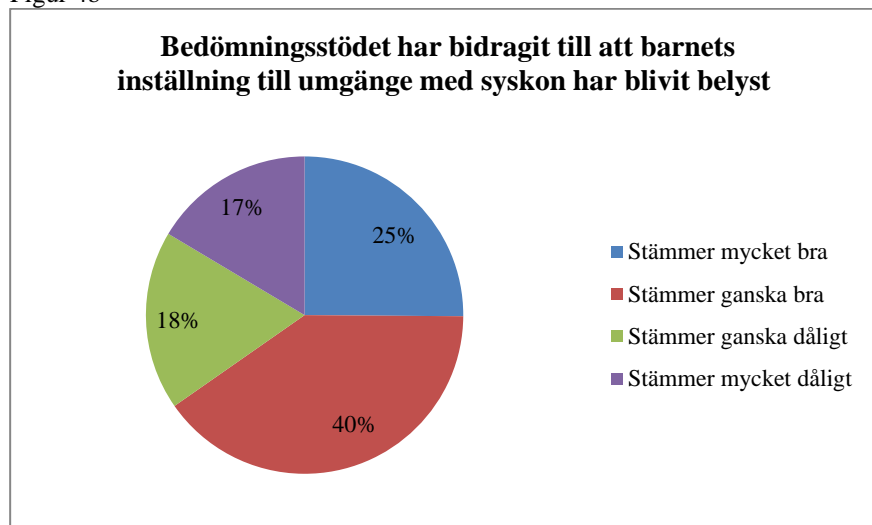
Figur 3



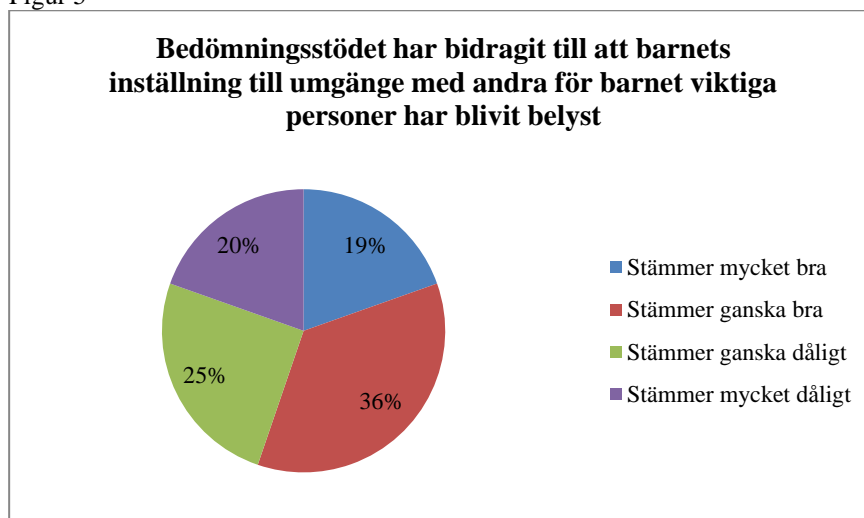
Figur 4a



Figur 4b

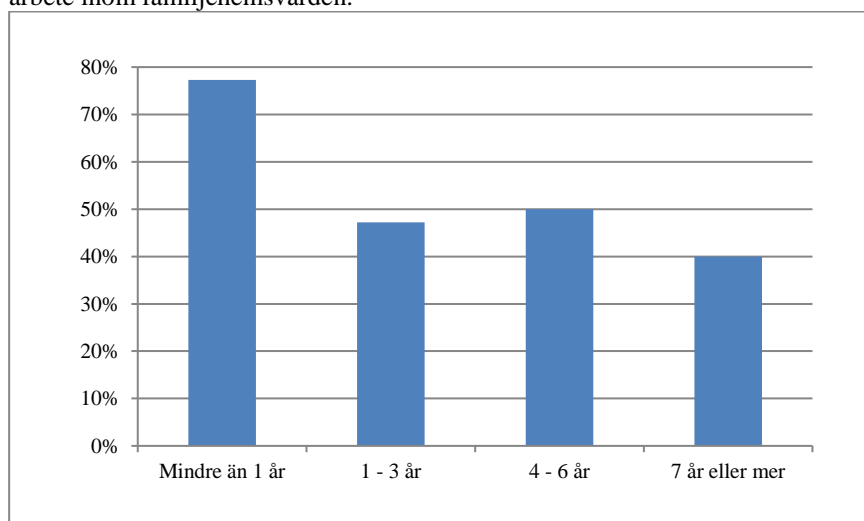


Figur 5



Fortsatta analyser med korstabeller visar att socialarbetarens arbetserfarenhet har betydelse. De deltagare som har mindre än ett års erfarenhet skiljer sig från övriga grupper, då andelen positiva påståenden är större inom denna grupp jämfört med övriga grupper. Påståendet att bedömningsstödet har bidragit till att barnets inställning har blivit belyst stämmer mycket bra eller ganska bra stöds av drygt 77 procent av svaren i denna grupp. Se figur 6. I figuren illustreras en sammanslagning av frågorna i figur 3–5 för att redovisa huruvida barnets generella inställning har blivit belyst.

Figur 6. Andel socialsekreterare som angett att bedömningsstödet har bidragit till att barnets inställning har blivit belyst (%). Uppdelat på antal års erfarenhet av arbete inom familjehemsvården.



Resultat från fokusgruppsintervjuer och enkätstudiens fria svar visar att flera handläggare anser att de har haft hjälp av bedömningsstödet för att sätta fokus på *barnets inställning* i umgängesfrågan:

[Bedömningsstödet] sätter bra fokus på *barnets inställning*.

Flickans *synpunkter* och *önskan* har tydliggjorts.

[Bedömningsstödet] sätter tydligt fokus på *barnets vilja och åsikter!*

Stöd i att hålla fast vid barnperspektivet är angeläget enligt flera deltagare då det är lätt att det missas och att fokus mer hamnar på vad de vuxna uttrycker.

Det är lätt att det [barnets vilja] missas annars och att man fokuserar på vad de vuxna säger.

Denna deltagare tar upp att det med hjälp av bedömningsstödet har framkommit att det finns behov av att ställa nya frågor till barnet:

Det tillför att jag behöver ställa ny fråga gällande [barnets] *inställning* till den andra föräldern.

Citatet tyder på att handläggaren har blivit påmind om att ställa frågor till barnet gällande barnets *båda* föräldrar. Flera deltagare tar upp att de har blivit påmind om barns behov av umgänge med sina syskon:

Påminnelse att ställa frågan, bra då syskon är väldigt viktiga men lätt att glömma!

Det har blivit tydligt för mig att jag tänker för lite på syskonumgänge när jag fyller i det här faktiskt. Jag hade kunnat vara uppmärksam på att få till ett lika fungerande umgänge med syskonen som med föräldrarna.

I detta fall blev det väldigt tydligt att barnet önskade mer kontakt med sina syskon.

I några fall där handläggare har använt sig av bedömningsstödet har det kommit fram uppgifter om att barnet önskar umgänge med en för barnet viktig person som socialtjänsten tidigare inte kände till, vilket kan illustreras av följande utdrag från en fokusgruppsintervju:

I ett av ärendena kom det fram en person som vi inte hade vetat om tidigare men som barnet lyfte fram, för barnet viktiga personer.

Så var det faktiskt i mitt ärende också. Det var en anhörig [som barnet tog upp] där det inte hade funnits kontakt på flera år. Så det kommer att bli ett umgänge. Det kommer att bli aktuellt inom ganska så kort tid. Det kändes bra.

När bedömningsstödet *inte* har varit till hjälp för att ta reda på barnets inställning kan det i vissa fall bero på barnets låga ålder, enligt deltagarna:

Pojken är för liten för att tillfrågas.

På grund av den låga åldern är det svårt att ta del av *barnets inställning*. Har dock inte med bedömningsstödet att göra.

Med eller utan bedömningsstöd finns det svårigheter att ta reda på barnets inställning när barnet är i så låg ålder att handläggaren inte kan ha en dialog med barnet. Då använder sig handläggarna av uppgifter från familjehemsföräldrarna och observationer av barnets reaktioner:

Familjehemmet har beskrivit *barnets reaktion* innan, under och efter umgänget.

Barnets inställning har inte framkommit på grund av att flickan är väldigt ung. Dock har hennes *reaktioner* framkommit som tyder på hur hon upplever umgänget.

I andra fall menar deltagarna att bedömningsstödet inte bidrog i detta avseende eftersom barnets inställning redan var känd sedan tidigare. Att bedömningsstödet inte bidrog kunde också relateras till att umgängesfrågan inte var aktuell på grund av att barnets föräldrar är avlidna, att barnet inte har några syskon, att barnet bor tillsammans med sina syskon, att det inte finns några andra viktiga personer i barnets nätverk. Att tillgången till ett stödjande nätverk kring familjehemsplacerade barn och deras föräldrar ofta är begränsad stöds av tidigare forskning (Vinnerljung 1996b). Frågan om umgänge med andra viktiga personer förutom föräldrar och syskon har ibland inte hunnits med under utvärderingsperioden men kan vara ett viktigt fokus för handläggaren i det fortsatta arbetet:

Frågan har inte hunnits tas upp med barnet inom studiens tidsram.

Här märker jag att jag kan behöva komplettera informationen om tidigare nätverk/eventuella viktiga personer för barnet. Det blev jag varse med hjälp av bedömningsstödet.

En konsekvens av att pröva bedömningsstödet i aktuella ärenden har varit att några handläggare har fått tydligare klart för sig vilket *ansvar* de har för att arbeta med umgängesfrågan när barnet uttrycker sina önskemål och behov av umgänge med för barnet viktiga personer:

Jag uppfattade att det har klargjort mer vad jag kan göra /.../ Jag tänker på ett ärende med syskon där det inte är så mycket umgänge där det blev tydligt att barnen vill ju det egentligen. Då kanske det ligger på mig att ha lite mer kontakter med den här familjen. Sådant som rullar på som det alltid har gjort. Men här skriver jag ner svart på vitt att barnen vill träffa sina föräldrar mer. Då ligger det på mig att ta lite mer kontakter med föräldrarna och påtala det. Mitt ansvar klargjordes lite.

Bland de deltagare som inte instämmer i att bedömningsstödet har bidragit till att barnets inställning till umgänge har blivit belyst framkommer uppfattningen att barnets inställning är något man som handläggare alltid tar reda på. För detta ändamål behövs det inte något bedömningsstöd utan handläggaren har denna kompetens:

Barnets situation, behov och *inställning* tas till vara utan enkät.

Barnets bästa och *barnets egen åsikt* tar vi alltid med.

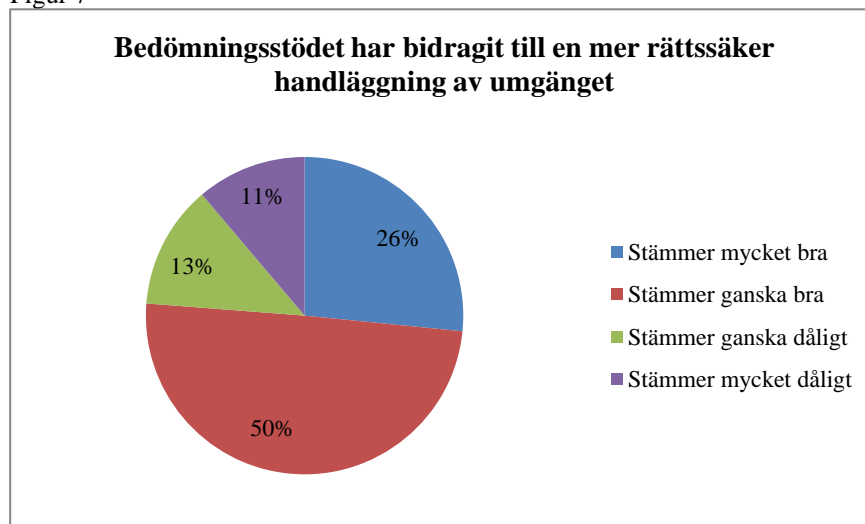
Sammanfattningsvis har majoriteten upplevt att bedömningsstödet har bidragit till att barnets inställning till umgänge har blivit belyst. Socialarbetare med kortare arbetserfarenhet har mest positiv upplevelse. Några deltagare beskriver att när de använde bedömningsstödet i ett ärende framkom det ny information om att barnet önskade ha umgänge med ett syskon eller någon annan viktig person som barnet då inte hade kontakt med. När bedömningsstödet inte var till hjälp kunde det bero på att handläggaren inte upplevde något behov av bedömningsstöd för att belysa barnets inställning.

Har bedömningsstödet bidragit till en mer rättssäker handläggning?

Deltagare i enkätstudien har fått svara på frågan om de upplever att bedömningsstödet har bidragit till en mer rättssäker handläggning av umgänget. Vad betyder då rättssäker? Enligt Nationalencyklopedin finns det inte någon entydig definition av begreppet *rättssäkerhet*. I allmänt språkbruk innebär det att ett land har en lagstiftning och ett system som innebär att den enskilde medborgaren har skydd mot godtyckliga ingrepp från samhället, att alla medborgare oavsett samhällsställning eller ursprung bedöms på ett likartat sätt, samt att rättsreglerna tillämpas på ett förutsebart och effektivt sätt (ne.se). När deltagarna i utvärderingen har svarat på enkätfrågan har de inte haft tillgång till någon definition av begreppet, men som framgår i den följande texten relaterar de begreppet till likartade bedömningar och minskad godtycklighet.

Resultaten av enkätstudien visar att i 76 procent av svaren upplever deltagarna att bedömningsstödet har bidragit till en mer rättssäker handläggning av umgängesfrågan. De svarar att det stämmer mycket bra eller ganska bra. I 24 procent av svaren stämmer påståendet mycket dåligt eller ganska dåligt. Se figur 7.

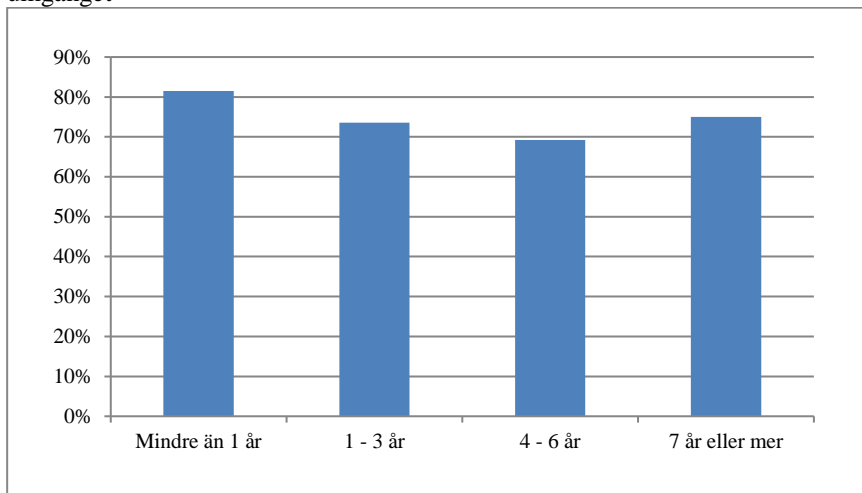
Figur 7



Fortsatta analyser med hjälp av korstabeller visar att arbetserfarenhet har betydelse för svaren. Den grupp deltagare som har kortast erfarenhet av arbete inom familjehemsvården är mest positivt

inställda till påståendet att bedömningsstödet har bidragit till en mer rättssäker handläggning. Se figur 8.

Figur 8 Bedömningsstödet har bidragit till en mer rättssäker handläggning av umgänget



Fria svar i enkätstudien tyder på att deltagare som har svarat negativt på frågan om bedömningsstödet har bidragit till en mer rättssäker handläggning menar att de redan arbetar på ett rättssäkert sätt:

Min uppfattning är att det gjorts en *rättssäker* bedömning/handläggning tidigare.

En bedömning görs redan inför umgänge där fokus är på barnets bästa/behov och *rättssäkerhet*.

När bedömningsstödet inte har varit till hjälp i det här avseendet kan det handla om att bedömning av umgänge nyligen har gjorts i ärendet varför stödet inte har upplevts som ett stöd just nu. Det kan också handla om att deltagaren inte upplever sig ha något behov av bedömningsstöd. Citaten ovan kan möjligen relateras till vad som tidigare har nämnts om att deltagare med längre erfarenhet av arbete inom familjehemsvården var mindre nöjda än de med kortare erfarenhet. En deltagare kommenterar att påståendet ”bedömningsstödet har bidragit till en mer rättssäker handläggning av umgänget” stämmer för vissa handläggare, nämligen de som inte är ”vana”:

Stämmer för dem som ej är van att planera umgängen på rätt sätt.

Synpunkter från deltagare som upplever att bedömningsstödet bidrar till en mer rättssäker handläggning är att det kan bidra till att man inom arbetsgruppen blir mer *enade* i sina bedömningar:

Vi gick igenom denna [bedömningsstödet] på en heldag för att jobba ihop oss barnsekreterare och familjehemssekreterare, för att prata ihop oss om umgänge. Det gjorde vi för att bli lite mer *enade* i våra bedömningar.

Andra synpunkter från deltagare som anser att bedömningsstödet bidrar till en mer rättssäker handläggning är att umgängesfrågan blir bättre belyst, att flera perspektiv beaktas, att det blir en större tydlighet och transparens och mindre godtyckliga bedömningar. Alla berörda personer kommer till tals vilket minskar risken att handläggaren missar viktiga aspekter:

Genom att så tydligt lyfta fram risk och skydd samt olika personers inställning är det svårare att missa viktiga aspekter i bedömningen och det blir därmed mer *rättssäkert*.

Faktorerna som vägs in i bedömningen samlas på ett sätt i bedömningsstödet som underlättar för att alla faktorer vägs in vilket leder till en mer *rättssäker bedömning*.

Att alla någonstans ser de här frågorna och tänker till lite gör kanske att det blir lite mer *säkerhet* i det på något vis. För man kan glömma grejer även om man vet dem.

Några deltagare upplever att det med hjälp av bedömningsstödet har blivit en större tydlighet i journalföringen om varför man har bedömt som man har gjort vid ett visst umgänge. Om barnen i framtiden vill läsa sina journaler kan de se hur socialtjänsten har tänkt när de har fattat beslut i umgängesfrågan. En deltagare lyfter fram att i rättsfall framförs ofta kritik mot socialtjänstens underlag och bedömning. Det samlade underlag som bedömningsstödet bidrar med kan underlätta vid rättsliga processer:

I rättsfall så får vi ofta kritik att vi inte förklarat hur vi tänkt. Det ser ut som vi inte resonerat alls, det har vi men vi har inte skrivit det och jag tänker med hjälp av [bedömningsstödet] kan man ha ett underlag. Som också kan vara användbart när det spetsas till det.

Kopplat till behovet av att föra ett resonemang om sin bedömning kan nämnas att flera deltagare tar upp att arbetet utifrån bedömningsstödet har bidragit till reflektion och eftertanke: ”Det

skapar möjlighet att tänka efter ett varv till, vilket är positivt”; ”Det blir att man funderar en extra gång eftersom man ska formulera sig utifrån många aspekter”; ”Man måste verkligen tänka till”.

Sammanfattningsvis har majoriteten upplevt att bedömningsstödet har bidragit till en mer rättssäker handläggning. De som har kortast arbetserfarenhet har mest positiv upplevelse. Deltagare menar att bedömningsstödet kan bidra till mindre godtycklighet och mer likartade bedömningar i arbetsgruppen. När bedömningsstödet inte var till hjälp kunde det bero på att handläggaren menade att hen redan arbetade på ett rättssäkert sätt och inte hade behov av något bedömningsstöd.

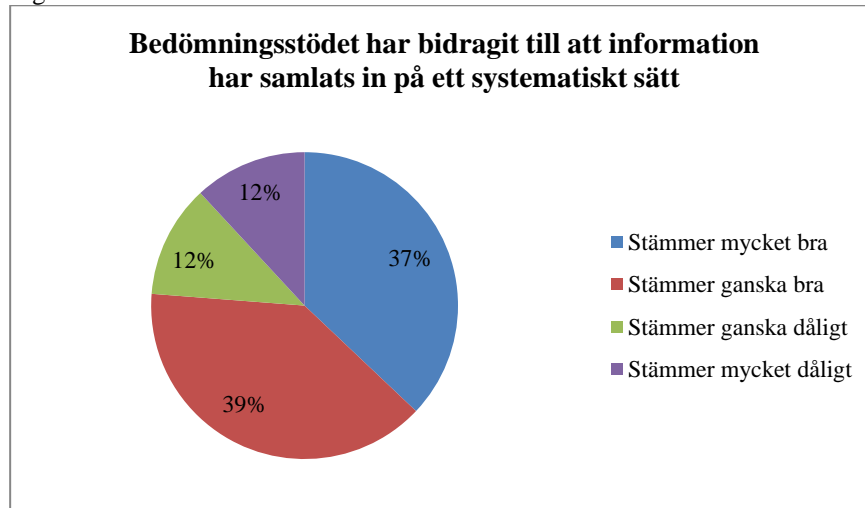
Har bedömningsstödet har bidragit till en mer systematisk handläggning?

Det bedömningsstöd som deltagarna i studien har prövat följer en struktur indelad i fyra områden (se bilaga 1):

- Inhämtande av information
- Bedömning
- Beslut om umgänge och planering
- Planerad uppföljning av umgänget.

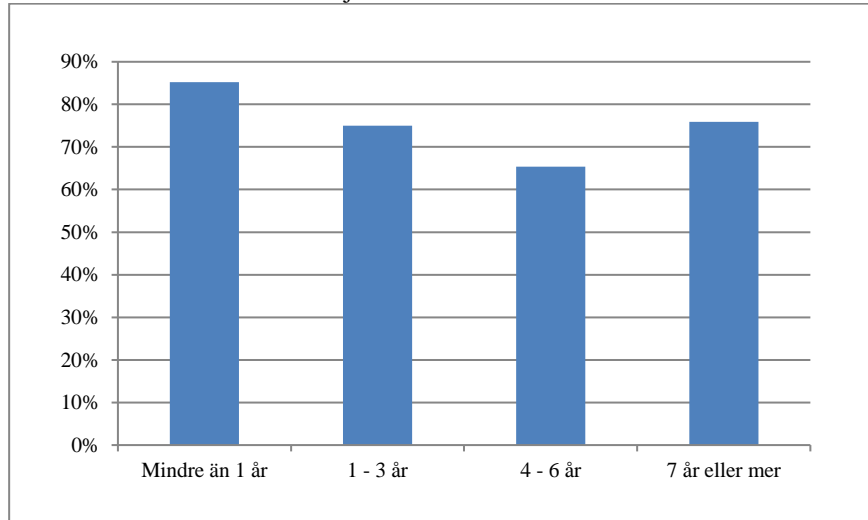
Deltagare i studien har fått svara på frågan om bedömningsstödet har bidragit till att information har samlats in på ett systematiskt sätt. Resultaten visar att den största andelen svar är att bedömningsstödet har varit en hjälp i detta avseende. I 76 procent av svaren stämmer det mycket bra eller ganska bra. I 24 procent av svaren har inte deltagarna upplevt att bedömningsstödet har bidragit till en större systematik. Se figur 9.

Figur 9



Fortsatta analyser med korstabeller visar att socialarbetarnas arbetserfarenhet har betydelse för svaren. En stor andel, 85 procent, av gruppen deltagare med mindre än ett års erfarenhet av arbete inom familjehemsvården finner att bedömningsstödet har bidragit till att information har samlats in på ett systematiskt sätt. Se figur 10.

Figur 10. Andel socialsekreterare som angett att bedömningsstödet har bidragit till att information har samlats in på ett systematiskt sätt (%). Uppdelat på antal års erfarenhet av arbete inom familjehemsvården.



Resultat från fokusgruppintervjuer och fria enkätsvar kan bidra till en förståelse av svaren. Följande deltagare som inte har upplevt att bedömningsstödet har varit till hjälp beskriver att arbetsgruppen redan innan samlade in informationen på ett systematiskt sätt:

Vi följer redan *denna systematik*.

Utsagan tyder på att deltagaren inte menar att bedömningsstödet är negativt i avseendet att inte vara systematiskt, utan att deltagaren inte upplever något behov av stödet då hen redan följer samma (denna) systematik. Det framkommer också kommentarer som att handläggaren upplevde att det tog för mycket tid att fylla i bedömningsstödet samt att den information som behövdes i ärendet redan fanns tillgänglig:

Har redan all relevant information.

Tog för lång tid att fylla i. Informationen finns redan i andra dokument. Kändes överflödigt.

Bedömningsstödet blev ett luftdokument kring arbetet som redan görs.

I den information deltagare fick om studien framgick att de skulle pröva bedömningsstödet i samtliga ärenden som under

utvärderingsperioden var aktuella för nyplacering, övervägande, omprövning och umgängesbegränsning. Av citaten ovan framgår att det inte upplevdes relevant i vissa ärenden då handläggaren redan hade tillgång till den information som behövdes.

Bland de positiva svaren kommenterar deltagare att bedömningsstödet har varit till hjälp för att sammanställa den insamlade informationen i ärendet:

Bedömningsstödet var bra utifrån att sammanställa informationen på ett *systematiskt* sätt.

Några deltagare menar att bedömningsstödet har varit till hjälp för att göra en analys av den insamlade informationen och inte vara allt för snabb med att besluta om insats:

Det leder till att man börjar *analysera* den bättre, den information man har.

Jag tyckte att de var väldigt bra de här rutorna [risk och skydd] för att det gav mig den här fördjupade *analysen*. Jag kunde titta på vad är det. Ofta tänker man insats. Man är redan vid lösning.

Bedömningsstödet kan enligt några deltagare bidra till att handläggaren får en bättre kontroll över att inte relevant information i ärendet glöms bort. Det kan bidra till att strukturera tankarna, skapa tydlighet och förstå hur man kan arbeta vidare i ärendet:

Det är en *strukturerad* bedömning som hjälper till att inte glömma bort viktiga delar i bedömningen av ett umgänge.

Där man hade funderingar var det väldigt konkreta och bra frågor. Det hjälper en att *strukturera* tankar.

De här frågorna som är – det vet jag ju redan. Så är det ju. Men det är bra för det *tydliggör*. Det blir ju tydligt på något vis. Dels för mig själv. Det här vet jag, det här har jag koll på /.../ vissa saker kanske man missar till exempel ska vi följa upp detta? På vilket sätt? Det tänker jag är bra med en sådan här mall. Det tydliggör det vi ibland vet fast vi har inte konkretiserat ner det. Då blir det tydligt.

Hur man kan tänka. Det blir lättare när man ser det nedskrivet hur vi kan *gå vidare och göra*.

Att som handläggare själv vara mer säker på sin bedömning kunde också bidra till att vara bättre förberedd inför möten och samtal med

exempelvis föräldrar och barn samt till en ökad tydlighet och saklighet, enligt dessa båda deltagare:

Jag har stöd av mallen, har kunnat vara mer konkret gentemot föräldrar vilket i ett fall lett till att de samtycker till umgängesplaneringen.

Det har blivit en jättebra grund och även något att hålla fast i i förhållande till föräldrarna. Det känns som att jag har kunnat bli tydligare gentemot föräldrarna i varför vi tänker som vi gör. Och då har jag kunnat bli tydligare med barnen också /.../ ibland känns det som man lite grann svamlar för att man är lite osäker själv på varför man gör som man gör. Det blev en tydlighet och transparens.

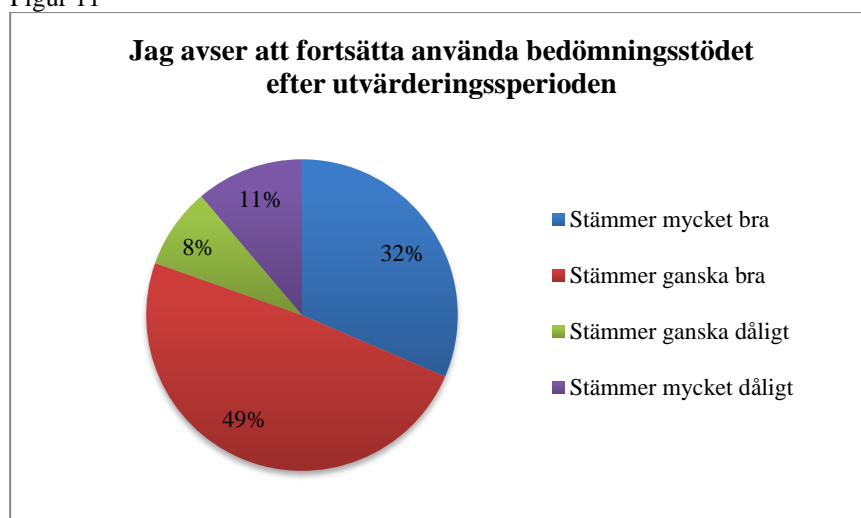
Handläggarnas upplevelser i citaten ovan kan relateras till argument för att använda sig av standardiserade bedömningsmetoder inom socialtjänsten – det kan bidra till ökad transparens och bättre möjligheter att återkoppla sin bedömning till de berörda personerna (Socialstyrelsen 2012b).

Sammanfattningsvis har majoriteten upplevt att bedömningsstödet har bidragit till att information har samlats in på ett systematiskt sätt. De som har kortast arbetserfarenhet är mest positiva i detta avseende. Deltagare beskriver att bedömningsstödet har bidragit med struktur vid analys och bedömning. När stödet inte var till hjälp kunde det bero på att handläggaren redan arbetade på motsvarande sätt och inte upplevde sig behöva något bedömningsstöd.

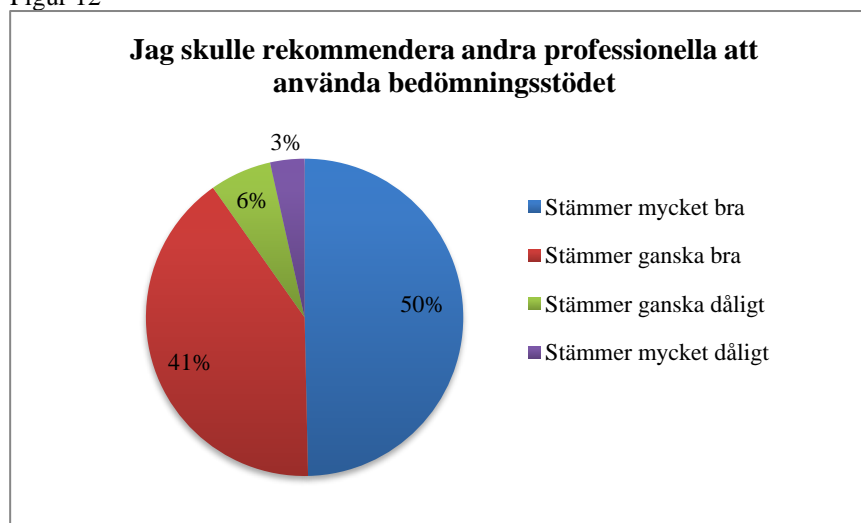
Fortsatt användning av bedömningsstödet

Ett sätt att undersöka socialarbetarnas inställning till bedömningsstödet är att ta reda på deras inställning till fortsatt användning. Deltagarna har fått svara på frågan om de avser att använda bedömningsstödet efter utvärderingsperioden. I 81 procent av svaren stämmer det mycket bra eller ganska bra att så är fallet. Se figur 11. Deltagarna har också fått svara på frågan om de skulle rekommendera andra professionella att använda bedömningsstödet. Resultaten visar att i 91 procent av svaren skulle deltagarna rekommendera andra professionella att använda stödet. Se figur 12.

Figur 11

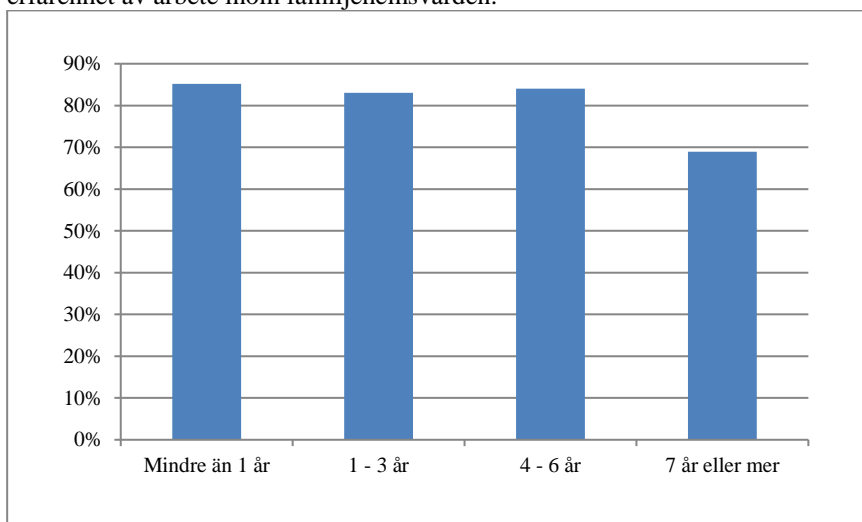


Figur 12



Fortsatta analyser med hjälp av korstabeller visar att socialarbetares arbetserfarenhet har betydelse. Ju kortare erfarenhet de har av arbete inom familjehemsvården desto större är chansen att de kommer att fortsätta använda bedömningsstödet. Det är de som har sju års erfarenhet eller mer som i lägre grad avser fortsätta använda stödet. Men även i den gruppen är det många som avser fortsätta använda bedömningsstödet vilket framgår enligt närmare 70 procent av svaren. Bland de som har sex års erfarenhet eller mindre visar svaren i mer än 80 procent att de avser fortsätta använda stödet. Se figur 13.

Figur 13. Andel socialsekreterare som angett att de avser att fortsätta använda bedömningsstödet efter utvärderingsperioden (%). Uppdelat på antal års erfarenhet av arbete inom familjehemsvården.



Resultat från fokusgruppsintervjuer och fria enkätsvar visar att det finns deltagare som avser att använda stödet i sin helhet eller i vissa delar då de har upplevt att det har gjort en positiv skillnad mot när de inte hade något bedömningsstöd. I några fall är det förankrat i arbetsgruppen att bedömningsstödet ska användas:

Vi kommer att använda det. Det har vi bestämt. Vi ska försöka lägga det som grund i varje ärende.

I andra fall är det deltagarens förhoppning att stödet ska användas även fortsättningsvis i arbetsgruppen:

Jag hoppas att vi kommer att använda det och att det kommer in i vårt digitala ledningssystem. Vi har inte bestämt att vi ska använda det. Men jag hoppas det.

Om bedömningsstödet ska användas i hela arbetsgruppen behövs en förankring hos chefen så att det ”hålls levande i gruppen” menar en deltagare. Även om det i många fall var osäkert om bedömningsstödet kommer att användas av hela arbetsgruppen finns det deltagare som har för avsikt att själva fortsätta använda det. Några handläggare tror att bedömningsstödet kommer att vara till större hjälp när de har fått mer erfarenhet av att använda det:

Jag har för avsikt att fortsätta med det då jag tror att det blir lättare att fylla i och därmed även till större hjälp ju fler gånger bedömningsstödet används.

Jag tänker att bedömningsstödet kommer att vara till än mer hjälp när en har använt det vid fler tillfällen.

Några deltagare menar att de kommer att använda bedömningsstödet *i vissa ärenden*. Den typ av ärenden som lyfts fram där det kan vara särskilt hjälpsamt att använda stödet är nyplaceringar, komplexa ärenden ”där det blir lite bökiigt, där det inte flyter på”, samt i ärenden där det finns behov av någon förändring av umgänget:

Bra vid *nya ärenden*.

Jag kommer använda det, men inte generellt, i ärenden som är mer *komplexa*.

Kommer att använda det vid större *förändringar*.

Största hjälpen upplever man när det är *komplexa ärenden*. Man tänker i framtiden när man ska göra det på riktigt då kommer det att bli ännu mer användbart när man får göra det i en *nyplacering* eller när det är *nya förutsättningar*.

Citaten kan relateras till att deltagare menar att deras erfarenhet är att bedömningsstödet kan underlätta arbetet särskilt i ärenden som har varit svåra och ärenden där det till exempel har varit många personer involverade vilka har haft starka viljor:

Jag tyckte att det var skönt i ett ärende /.../ där det är många starka viljor. Där man ibland inte vet. Åsikterna flyter lite ihop och vem tycker så här? I det ärendet fick de varsitt litet utrymme [i bedömningsstödet] och så blev det väldigt mycket mer tydligt för mig när jag kunde separera dem från varandra /.../ Det var skönt i det ärendet när det var många som hade många åsikter.

Denna deltagare upplevde att bedömningsstödet var till hjälp för att hålla fokus på barnets behov i en situation där hen riskerade att själv påverkas känslomässigt av en förälders starka känslouttryck. Att ha ett stöd i bedömningen kan minska risken för att någon får igenom sin vilja utan att en grundlig bedömning av barnets bästa har gjorts:

I detta ärende är vårdnadshavaren mycket driven gällande att hen vill ha mer umgänge och att LVU upphör. Bra med bedömningsstöd i dessa fall då man som handläggare påverkas känslomässigt av aggressivt drivna vårdnadshavare, och man behöver sortera och ständigt påminna sig om att det är barnets behov som är avgörande.

Mindre hjälp menar deltagarna att bedömningsstödet har gett i välkända ärenden, nätverksplaceringar och ”i ärenden där barnet är nöjd, mamman är nöjd, familjehemmet är nöjd, vi är nöjda”. I sådana ärenden finns inte behovet utan det riskerar att skapa merarbete att använda ett bedömningsstöd. Samtidigt tar någon upp reservationen att det kan vara dumt att resonera så i kända ärenden eftersom det finns en risk att man blir lite ”hemmablind”.

Flera deltagare nämner att de tror att bedömningsstödet kan vara till hjälp i samarbetet mellan handläggare vid utrednings- och familjehemsenheter i samband med att ärenden ska lämnas över till familjehemsenheten. I fokusgrupperna återkommer utsagor om att handläggare i de olika enheterna kan ha relativt olika syn på umgänge mellan familjehemsplacerade barn och deras anhöriga. Enligt barn- och familjehemssekreterarna kan det riskera att försvåra den långsiktiga umgängesplaneringen:

Våra kollegor på barn och familj tror jag också kan behöva ha det här [bedömningsstödet]. För när ärendena blir kvar hos dem kan de lägga grund för ett umgänge som sedan blir svårt för oss att bryta. Vi kommer nog att jobba mot att de ska också använda det här. Så att det blir något gemensamt för hela området.

Det finns deltagare i studien som är tveksamma till fortsatt användning av bedömningsstödet. Det finns deltagare som uppger att de inte kommer att använda det fortsättningsvis. Skälen till det är att man inte uppfattar stödet som någon hjälp, att det är tidkrävande och omständligt:

Bedömningsinstrumentet tillför inget nytt eller ger mig någon hjälp eller vägledning i de beslut och bedömningar jag redan gör inför umgängen och överväganden.

Nackdelen är att det tar tid, det kan bli svårt att hinna med.

Alldeles för omständligt.

Som har framgått ovan är det en större andel svar där deltagarna skulle rekommendera andra professionella att använda bedömningsstödet än som själva avser att fortsätta använda det. När det gäller rekommendationer till andra att använda stödet är det särskilt handläggare med kortare arbetserfarenhet som lyfts fram:

Detta är mer för dem som är lite nybörjare, som introduktionsmaterial.

Det är väl också kopplat till vad det finns för erfarenhet i gruppen. Om det inte är så många som har jättelång erfarenhet att man ännu mer behöver lite grann någon slags manual. Det är inget facit med det blir en bra grund.

För mig har det varit jättebra för jag är ny i rollen. Jag har inte tidigare varit med i mallar, det var nytt för mig och det kom jättelägligt eftersom jag var väldigt ifrågasättande och har funderat hur? Vad är det egentligen man..? Vad är syftet?

Det finns också erfarna socialsekreterare som uttrycker att bedömningsstödet kan fungera som ett stöd och en påminnelse i arbetet även för dem som har arbetat längre inom familjehemsvården. Det kan bidra till att handläggaren uppmärksammar behovet av att arbeta mer med umgängesfrågan och *utveckla* umgänget:

Jag kan känna att man kanske blir lite så att man nöjer sig med att umgänget är som det är. Med detta [bedömningsstödet] kanske man mer funderar på vad är utvecklingsområdena? Vad kan jag pressa mig lite grann mer i att göra ett bättre jobb med att *utveckla umgänget*, tänker jag, i stället för att bara nöja mig.

Bedömningsstödet har gjort att jag än mer har ansträngt mig för att få till en bättre kontakt mellan barn och mamma, trots moderns egna svårigheter till kontakt med barnet. Detta eftersom det blev tydligt när jag fyllde i [bedömningsstödet] att *mer kunde göras*.

Sammanfattningsvis visar majoriteten svar att handläggaren avser att fortsätta använda bedömningsstödet och skulle rekommendera andra professionella att använda stödet. De som har kortare arbetserfarenhet är mest positiva till fortsatt användning.

Behöver bedömningsstödet vidareutvecklas och i så fall hur?

I fokusgruppsintervjuer och enkätstudiens fria svar har deltagarna framfört förslag till förbättringar av bedömningsstödet för att det ska fungera så bra som möjligt.

Det finns förslag om att utforma bedömningsstödet så att det blir kortare, enklare och tydligare. Flera deltagare lyfter fram behovet av ett stöddokument med instruktioner för varje avsnitt i bedömningsstödet. Det framkommer önskemål om en ”light-version” av bedömningsstödet så att man som handläggare inte behöver börja om varje gång man ska göra en bedömning i ett och samma ärende.

Flera deltagare framförde att de hade önskat mer stöd i själva bedömningen. De menade att de hade fått hjälp att inhämta information och sammanställa information, men upplevde att de blev lämnade i den svåraste delen – bedömningen. Hur kan man utifrån den insamlade informationen bedöma omfattning och form av umgänge för barnet? Det finns skilda meningar när det gäller risk- och skyddsbedömningen i bedömningsstödet. Några menar att de har haft stor nytta av den medan andra anser att den har varit svår att förstå och arbeta med.

Deltagarna tog också upp mer detaljerade punkter som de har saknat i bedömningsstödet: barnets anknytningsmönster; fler frågor kring barnets situation som kan påverka bedömningen; barnets inställning till placeringen; andra viktiga aktörers/professionellas syn på hur barnet påverkas av umgänget; geografiskt avstånd mellan familjehem och de personer barnet ska ha umgänge med; kontinuerlig utvärdering av umgängestillfällena; relevant lagstiftning om umgänge; forskningsbaserad kunskap om familjehemsplacerade barns umgänge. Se bilaga 2 för en mer detaljerad beskrivning av deltagarnas förbättringsförslag.

Diskussion

Summering av resultaten

I fokusgruppsintervjuer med barn- och familjehemssekreterare framkommer att många upplever ett behov av någon form av stöd vid bedömningen av familjehemsplacerade barns umgänge med föräldrar, andra anhöriga och närstående. Deltagarna bekräftar att arbetet med umgängesfrågan är komplext (jfr Atwool 2013; Taplin 2005). De önskar något att ”hålla i”/ ”luta sig emot” / ”utgå ifrån” i arbetet med bedömningarna.

Utvärderingen visar att i ungefär 75 procent av svaren i enkätstudien har deltagarna haft en positiv erfarenhet av bedömningsstödet. Dessa deltagare har upplevt att det har bidragit till en mer systematisk handläggning, rättssäkerhet, samt till ett barnperspektiv i betydelsen att barnets inställning till umgänge har blivit bättre belyst och att stödet har bidragit vid bedömningen av barnets bästa. Vid intervjuer framhåller deltagare att bedömningsstödet bidrar till ökad tydlighet och transparens, att flera perspektiv beaktas, att det ger utrymme för reflektion och eftertanke, samt att det kan användas som en checklista för att inte glömma viktiga faktorer som har betydelse för en umgängesbedömning. Det finns deltagare som beskriver att de med hjälp av stödet har kommit fram till att barnet önskar ha umgänge med syskon eller andra för barnet viktiga personer, vilka inte tidigare har uppmärksammats. Deltagare menar vidare att stödet kan bidra till mer likartade bedömningar i en arbetsgrupp. Det var dock få grupper där stödet var förankrat i hela arbetsgruppen. Flera deltagare sade att de själva skulle fortsätta använda stödet men att de inte visste om deras chef kommer att förankra det i arbetsgruppen.

Ungefär 25 procent av deltagarna i enkätstudien har inte upplevt att bedömningsstödet har varit till hjälp i deras bedömningar. De menar att det snarare har tagit onödig tid som kunde användas på ett bättre sätt, till exempel genom att träffa det berörda barnet. Genomgående har handläggarnas arbetserfarenhet inom familjehemsvården betydelse för svaren. De som har kortast erfarenhet har generellt haft mest nytta av bedömningsstödet, medan de med längre erfarenhet har upplevt att de inte har haft samma hjälp. Flera erfarna deltagare uttrycker att bedömningsstödet bekräftar det de redan gör men det

tillför inget nytt. De beskriver att de redan jobbar systematiskt, rättssäkert och med barnets bästa i fokus. Det kan förstås utifrån att bedömningsstödet har utvecklats med utgångspunkt i erfarenhetskunskap hos personal som arbetar inom familjehemsvården och ungdomar med erfarenhet av familjehemsplacering. Det kan tolkas som att deltagare med lång arbetslivserfarenhet har med sig kunskap och erfarenhet som de bygger sina arbetsmetoder på och utifrån det inte känner behov av något bedömningsstöd. Det framkommer dock inte i fokusgruppsintervjuerna att arbetsgrupperna tidigare har arbetat på ett systematiskt sätt med umgängesfrågan, utan det tycks vara individuella ställningstaganden kring hur man gör bedömningar kring umgänge. De arbetsmetoder man använder sig av för att göra en mer enhetlig bedömning är att man tar upp frågan i arbetsgruppen eller på handledning. Resultaten talar för att bedömningsstödet kan vara till bäst hjälp för personal som är nya inom familjehemsvården.

Socialarbetare kan ha olika uppfattningar generellt om nyttan med strukturerade/standardiserade bedömningsmetoder. I utvärderingen visar det sig att de som är positiva till bedömningsstöd generellt också är positiva till det aktuella bedömningsstödet, medan de som är negativa till bedömningsstöd generellt också är negativa till detta aktuella bedömningsstöd.

Socialtjänstens organisering har betydelse

Handläggare från flera kommuner beskriver att socialtjänstens organisering påverkar bedömningar och beslut om familjehemsplacerade barns umgänge. Flera kommuner/stadsdelar är indelade i en barn- och ungdomsenhet som utreder barnets behov och ansöker om vård, och en familjehemsenhet som tar över ärendet när det finns ett beslut om placering i familjehem. Då familjehemsenheten tar över ärendet från utredningsenheten har ett beslut om umgänge redan fattats. Ett dilemma som flera barn- och familjehemssekreterare beskriver är att handläggare vid utredningsenheten inte har lika mycket erfarenhet av umgängesbedömningar som handläggare vid familjehemsenheten har. De menar att det generellt finns ett större föräldraperspektiv vid utredningsenheterna. Flera barn- och familjehemssekreterare uppfattar att det ofta inte görs någon grundlig bedömning av barnets bästa utan att man i hög grad går föräldrarna till mötes. Skälen som diskuteras kan vara handläggarens bristande erfarenhet av att bedöma umgänge,

tidsbrist, att föräldrarna ska acceptera en frivillig placering, eller att man som handläggare känner en stark medkänsla med föräldrarna för att barnet har blivit omhändertaget. När familjehemsenheten sedan tar över ärendet kan det vara svårt att ändra umgängesplaneringen trots att man gör en annan bedömning som ofta skulle innebära en minskning av umgänget. Som ny handläggare behöver man bygga upp en förtroendefull relation med föräldrarna. Det blir ett dilemma huruvida man som handläggare ska vänta med att ändra umgänget tills man har utvecklat en relation till föräldrarna men då äventyra att barnets bästa beaktas, eller om man som handläggare ska gå emot föräldrarnas önskemål och därmed riskera relationen. Att det kan bli så olika bedömningar i en och samma kommun är vare sig rättssäkert eller med barnets bästa i fokus. För att undvika dessa dilemman kan man tänka sig en annan organisering eller att handläggarna börjar samarbeta kring umgängesfrågan tidigare i övergången och delar med sig av kunskaper och erfarenheter till varandra. Flera deltagare i studien menade att det skulle underlätta om utredningsenheterna också tog del av bedömningsstödet och att det implementeras där, så att man utvecklar ett gemensamt sätt att se på umgänge och göra bedömningar i enlighet med barnets bästa.

Barnets bästa – en sammantagen bedömning

Enligt Socialtjänstlagen ska barnets bästa särskilt beaktas vid åtgärder som rör barn. Vid beslut eller andra åtgärder som rör vård- eller behandlingsinsatser för barn ska vad som är bäst för barnet vara avgörande (SoL 1 kap. 2 §). För att kunna göra en bedömning enligt barnets bästa behövs information om det enskilda barnet. En del är att ta reda på barnets inställning och önskemål, vilket är centralt och ges stöd i barnkonventionen, socialtjänstlagen, lagen om vård av unga och föräldrabalken. Barnets bästa har en överordnad relation till barnets vilja. Det är en avvägningsbedömning som behöver göras vid varje enskilt beslut som rör ett barn där barnets egen uppfattning och vilja ska vägas mot vuxnas åsikter om barnets behov. De vuxna kan i det här sammanhanget vara såväl experter som vårdnadshavare och andra personer i barnets nätverk (jfr Mattsson 2006). Vid bedömning av umgänge behöver familjehemsföräldrarnas situation och inställning vägas in. Andra referenspersoner kan i det här

sammanhanget vara exempelvis förskole-/skolpersonal, umgängesstödjare och personal vid barn- och ungdomspsykiatri.

Majoriteten av deltagarna upplever att bedömningsstödet har varit en hjälp för att komma fram till en bedömning av barnets bästa. Men något som framkommer i studien är att det upplevs vara en svårighet att göra en bedömning i enlighet med barnets bästa. Flera deltagare tycker att de har fått hjälp av bedömningsstödet med att samla in relevant information och att sammanställa informationen. En del tycker att de har fått hjälp i bedömningen av bedömningsstödet, då det har gett stöd i eftertanke, reflektion och att väga in risk och skydd. Andra har känt sig lämnade. De upplever att det är svårt att gå vidare och göra en analys. De har också beskrivit att i vissa ärenden är det svårare att göra en bedömning, såsom när barn har varit utsatta för våld och trauma. Hos handläggarna finns det en stor efterfrågan om mer hjälp i bedömningsdelen. Under fokusgruppsintervjuerna kunde det emellanåt komma fram förhoppningar om att få hjälp med färdiga svar på frågan om vad som är det enskilda barnets bästa, att kunna ”landa i någonting” med hjälp av ett bedömningsstöd. Även om de intervjuade förstod att det var realistiskt så kunde de önska att det fanns enkla svar, vilket en deltagare uttryckte som möjligheten att ”räkna ihop poängen så blir det ett resultat”. I diskussionen hamnade de flesta dock i att barnets bästa trots allt är en professionell bedömning där det ingår att göra en sammanvägning av olika faktorer.

Att förstå barnets inställning

Barnets inställning är en central aspekt i bedömningen av barnets bästa i umgängesfrågan. Enligt socialtjänstlagen ska barnet ges möjlighet att framföra sina åsikter i frågor som rör barnet. Om barnet inte framför sina åsikter ska hans eller hennes inställning så långt det är möjligt klarläggas på annat sätt. Barnets åsikter och inställning ska tillmätas betydelse i förhållande till hans eller hennes ålder och mognad (SoL 11 kap. 10 §). Enligt Socialstyrelsen kan mognad handla om faktorer såsom förmågan att uttrycka sina åsikter, förstå och bedöma konsekvenser, hålla flera perspektiv, väga risker och möjligheter, fördelar och nackdelar, samt förmåga att tänka långsiktigt (Socialstyrelsen 2015).

I fokusgruppsintervjuerna framkommer att barn- och familjehemssekreterare uppfattade att bedömningsstödet hade bidragit till att barnets inställning till umgänge hade kommit fram på ett tydligare sätt än tidigare. Flera handläggare beskriver att de fick en tydligare bild av barnets inställning, behov av och vilja till umgänge. Det blev mer fokus på syskon och barnets övriga nätverk vilket beskrevs som positivt. I vissa ärenden väcktes följdfrågor och behov av att komplettera informationen om nätverket. I några ärenden framkom nya personer som handläggaren inte kände till sedan tidigare.

Deltagare i studien belyser att i vissa ärenden är det okomplicerat att ta reda på barnets inställning men i andra är det inte lika självklart. Faktorer som barnets ålder, mognad, funktionsnedsättningar, lojalitetskonflikter med mera kan försvåra tolkningen av barnets svar. För att bedöma barnets mognad behöver handläggaren ha kunskap om barns fortlöpande utveckling, behov och förmåga.

Att ta reda på barnets inställning uppfattades som en särskilt svår uppgift när det gäller de yngsta barnen. Handläggarna beskriver att de många gånger blir hänvisade till att förlita sig på andra personer, såsom familjehemsföräldrar och umgängesstödjare, och deras observationer och tolkningar av de yngre barnets reaktioner i samband med umgängestillfällen. Om barnet visade oro/anspanning kunde det exempelvis tolkas som barnet var rädd för sin förälder, att obehagliga minnen väcktes till liv hos barnet, eller att anspanningen var en följd av att barn och förälder inte träffades så ofta. Barnets reaktioner kunde ibland kopplas till familjehemsföräldrarnas förhållningssätt och inställning till umgänget. Handläggarna blev här hänvisade till att göra en professionell bedömning av andras observationer och tolkningar, vilket de många gånger upplevde som otillfredsställande. Det kräver en värdering och bedömning av andras observationer. De önskade att de själva hade tidsmässig möjlighet att träffa barnet oftare för att skapa en relation till barnet och tid att själva vara med då och då under umgängestillfällena för att skapa sig en egen bild av hur umgängen fungerar för barnet. De menade att de då skulle kunna få en mer tillförlitlig förståelse av vad som är barnets inställning.

Vid intervjuer med barn- och familjehemssekreterare från många olika verksamheter i landet har det framkommit att handläggarna kan ha mycket olika arbetssituation och ärendemängd. Bedömningar och beslut om umgänge under en familjehemsplacering är viktiga då

eventuella brister i handläggningen kan leda till långtgående konsekvenser för det enskilda barnet, dess föräldrar, andra anhöriga och närstående. Hur kontakten utvecklas med föräldrar, anhöriga och närstående har betydelse för barnen här och nu men i förlängningen även i framtiden när placeringen avslutas. Därför är det angeläget att handläggarna har tid och resurser för att i praktiken kunna ägna tillräcklig tid åt umgängesfrågan.

Avslutning

Ett syfte med att använda ett bedömningsstöd är att uppnå ett mer enhetligt tillvägagångsätt oberoende av vem som använder det (Socialstyrelsen 2012). I komplexa situationer kan människor ha en tendens att skapa egna uppfattningar om vad ett problem beror på och hur det bör lösas. Det finns en risk att man då söker efter information som bekräftar egna föreställningar snarare än motsäger dem. Den information som kommer att ligga till grund för beslutet riskerar att då bli otillräcklig (ibid.). En bedömningsmetod kan hjälpa handläggaren att lyfta blicken och komma ifrån invanda tankemönster så att bedömningen blir mer professionell.

Finns det då några risker med att använda sig av ett bedömningsstöd? En risk med checklistor och frågemallar kan vara att man missar att ta hänsyn till aspekter i ärendet som inte behandlas i det specifika bedömningsstödet, men som har betydelse för att göra en bedömning av just detta barns bästa (Bernler 2010). Andra risker kan vara att socialarbetaren blir så upptagen av sin checklista att hen missar mötet med klienten så det blir en distanserad kontakt (ibid.) och att praktiken blir mer instrumentell (Gillingham 2011). Kanske kan en medvetenhet om sådana risker bidra till förmågan att göra en professionell bedömning.

Den här utvärderingen av bedömningsstöd för familjehemsplacerade barns umgänge visar att barn- och familjehemssekreterare som har prövat att använda bedömningsstödet har upplevt det positivt. Det har bidragit till mer systematik, mer fokus på barnet och upptäckten av nya relevanta personer för barnet att ha umgänge med.

Referenser

Andersson, G. (2008) *Utsatt barndom – olika vuxenliv: Ett longitudinellt forskningsprojekt om barn i samhällsvård*. Stiftelsen Allmänna Barnhuset 2008:1.

Atwool, N. (2013) Birth family contact for children in care: How much? How often? Who with? *Child Care in Practice*, 19(2) 181–198.

Bernler, G. (2010) *Psykosocialt arbete – idéer och metoder*. Stockholm: Natur & Kultur.

Bergman, A. (2011) *Lämpliga eller olämpliga hem: Fosterbarnsvård och fosterhems kontroll under 1900-talet*. Diss. Växjö: Linnéuniversitetet.

Bergman, A. (2012) När föräldrarna inte räcker till – anlitate och lämpliga fosterhem under 1900-talet. *Barn: Forskning om barn og barndom i Norden*, 30(4), 89–107.

Boyle, C. (2017) What is the impact of birth family contact on children in adoption and long-term foster care? A systematic review. *Child & Family Social Work*, 22, 22–33.

Bullen, T., Taplin, S., McArthur, M., Humphreys, C. & Kertesz, M. (2017) Interventions to improve supervised contact visits between children in out of home care and their parents: A systematic review. *Child & Family Social Work*, 22, 822–833.

Börjeson, B., Magnberg, A., Nordin, H. & Person, M. (1976) *I föräldrars ställe: en studie i fosterbarnens livssituation*. Stockholm: AWE/Gebbers.

Cederström, A. (1990) *Fosterbarns anpassning – en relationsproblematik. Om 25 barn i åldrarna 4–12 år som har placerats i fosterhem: En delstudie i Barn i kris-projektet*. Diss. Stockholm: Stockholms universitet.

Duke, T., Farruggia, S.P. & Germino, G.R. (2017) “I don’t know where I would be right now if it wasn’t for them”: Emancipated

foster care youth and their important non-parental adults. *Children and Youth Services Review*, 76, 65–73.

Gillingham, P. (2011) Decision-making tools and the development of expertise in child protection practitioners: are we “just breeding workers who are good at ticking boxes”? *Child & Family Social Work*, 16, 412–421.

Hegar, R.L. & Rosenthal, J.A. (2011) Foster children placed with or separated from siblings: Outcomes based on a national sample. *Children and Youth Services Review*, 33, 1245–1253.

Höjer, I. (2001) *Fosterfamiljens inre liv*. Diss. Göteborg: Göteborgs universitet.

Linderot, S. (2006) *Att placera eller inte placera i släktinhem, det är frågan: En studie kring familjehemsplaceringar – lagstiftning, attityder och handläggning inom socialtjänsten*. Lic.avh. Lund: Lunds universitet, Meddelanden från Socialhögskolan 2006:1.

Lundström, T. (1993) *Tvångsomhändertagande av barn: En studie av lagarna, professionerna och praktiken under 1900-talet*. Diss. Stockholm: Stockholms universitet.

Lundström, T. & Sallnäs, M. (2009) Samhällsvårdade ungdomars kontakter med föräldrar och syskon. *Socionomens Forskningssupplement*, 26(6), 52–63.

Mattsson, T. (2006) *Barnet som subjekt och aktör: En rättslig studie om barn i familjehem*. Uppsala: Iustus Förlag.

McWey, L.M., Acock, A. & Porter, B.E. (2010) The impact of continued contact with biological parents upon the mental health of children in foster care. *Children and Youth Services Review*, 32, 1338–1345.

Proposition 1997/98:182 *Strategi för att förverkliga FN:s konvention om barnets rättigheter i Sverige*.

Proposition 2002/03:53 *Stärkt skydd för barn i utsatta situationer m.m.*

Richardson, S.M. & Yates, T.M. (2014) Siblings in foster care: A relational path to resilience for emancipated foster youth. *Children and Youth Services Review*, 47, 378–388.

Sanchirico, A. & Jablonka, K. (2000) Keeping foster children connected to their biological parents: The impact of foster parent training and support. *Child and Adolescent Social Work Journal*, 17(3), 185–203.

Sen, R. & Broadhurst, K. (2011) Contact between children in out-of-home placements and their family and friends networks: A research review. *Child & Family Social Work*, 16, 298–309.

SFS 1949:381, Föräldrabalken.

SFS 1990:52, Lag med särskilda bestämmelser om vård av unga.

SFS 2001:453, Socialtjänstlagen.

Socialstyrelsen (2012a) *Dokumentation av barnets bästa inom socialtjänsten*.

Socialstyrelsen (2012b) *Om standardiserade bedömningsmetoder*.

Socialstyrelsen (2013) *Barn och unga i familjehem och HVB: Handbok om socialnämndens ansvar och uppgifter*.

Socialstyrelsen (2014) *Nationella adoptioner av barn i familjehem: En kartläggning av hur socialnämnderna uppmärksammar frågan*.

Socialstyrelsen (2015) *Bedöma barns mognad för delaktighet: Kunskapsstöd för socialtjänsten, hälso- och sjukvården samt tandvården*.

Socialstyrelsen (2016) *Individ- och familjeomsorg: Lägesrapport 2016*.

Socialstyrelsen (2017) *Statistik om socialtjänstinsatser till barn och unga 2015 och 2016*.

SOSFS 2014:5 *Socialstyrelsens föreskrifter och allmänna råd om dokumentation i verksamhet som bedrivs med stöd av SoL, LVU, LVM och LSS*.

SOU 1974:7, *Barn- och ungdomsvård: Ett betänkande av fosterbarnsutredningen.*

SOU 2000:77, *Omhändertagen: Samhällets ansvar för utsatta barn och unga.*

SOU 2009:99, *Vanvård i social barnavård under 1900-talet: Delbetänkande av utredningen om vanvård i den sociala barnavården.*

SOU 2015:71, *Barns och ungas rätt vid tvångsvård: Förslag till ny LVU.*

Taplin, S. (2005) *Is all contact between children in care and their birth parents "good" contact?* Discussion paper. NSW Department of Community Services, Sydney.

Vinnerljung, B. (1996a) *Fosterbarn som vuxna.* Diss. Lunds universitet. Lund: Arkiv.

Vinnerljung, B. (1996b) *Svensk forskning om fosterbarnsvård: En översikt.* Stockholm: Centrum för utvärdering av socialt arbete (CUS): Liber utbildning.

Westberg, M. & Tilander, K. (2011) Att lära av fosterbarn. (red.) Fredriksson, A. & Kakuli, A. *Ett annat hemma: om samhällets ansvar för placerade barn.* Stockholm: Gothia.

Wojciak, A.S., McWey, L.M. & Helfrich, C.M. (2013) Sibling relationships and internalizing symptoms of youth in foster care. *Children and Youth Services Review*, 35, 1071–1077.



Ett hjälpmedel för att ta reda på hur umgänge för barn placerade i familjehem kan utformas i enlighet med barnets bästa

Stödet är ett arbetsmaterial för socialsekreterare som ska planera umgänge för barn som är placerade i familjehem. Syftet är att det ska ge ett bedömningsunderlag som underlättar en rättssäker planering med utgångspunkt från barnets bästa. Bedömningsstödet bygger på socialsekreterares erfarenheter om vad som är viktigt att tänka på för det placerade barnets umgänge med sina föräldrar och andra anhöriga. Det har vidareutvecklats utifrån synpunkter från forskare inom området.

Stödet är indelat i fyra områden; **inhämtande av information, bedömning, beslut/planering och uppföljning**. Stödet ska ses som ett levande dokument som omprövas efter hand. Fyll i de rutor som du anser är till hjälp för dig då du bedömer och utvärderar umgänget.

Under den tid utvärderingen pågår vill vi att du fyller i alla rutor som är möjliga.

1) Inhämtande av information

Börja med att samla in den information som behövs för att göra en bedömning. Frågorna nedan är inte ett intervjuformulär utan bygger på att socialsekreteraren har haft samtal med barnet, föräldrarna och familjehemmet om aktuell situation samt att barnet och föräldrarna har fått information om sina rättigheter. Eventuellt kan andra viktiga personer ge information om barnets reaktioner före och efter umgänge, t.ex. skol- och förskolepersonal. Ibland kan olika hjälpmedel behövas för att få en uppfattning om barnets önskemål/inställning, t.ex. olika kort, nätverkskartor eller säkerhetshuset.

Barnets ålder

Skäl till placering

Förväntas placeringen bli långvarig (fem år eller längre) eller kortvarig (kortare än fem år)?

Barnets situation/inställning

Vilka/vem vill barnet ha kontakt/umgänge med?

Hur ser barnets önskemål ut om kontakt/umgänge? T.ex. omfattning, plats, stödjande person som finns med, krav om drogfrihet.

Hur har kontakten/relationen mellan barnet och förälder 1 sett ut bakåt i tiden? Vilka erfarenheter har barnet av positiva stunder resp. negativa minnen?

Hur har kontakten/relationen mellan barnet och förälder 2 sett ut bakåt i tiden? Vilka erfarenheter har barnet av positiva stunder resp. negativa minnen?

Hur har kontakten/relationen mellan barnet och det övriga nätverket sett ut bakåt i tiden? t.ex. syskon, mor- och farföräldrar. Vilka erfarenheter har barnet av positiva stunder resp. negativa minnen?

Hur ser relationen ut med förälder 1 idag? Omfattning, kvalitet.

Hur ser relationen ut med förälder 2 idag? Omfattning, kvalitet.

Hur är relationen med barnets övriga nätverk idag t.ex. syskon, mor- och farföräldrar? Omfattning, kvalitet.

Visar barnet reaktioner före och/eller efter umgänget?

Föräldrarnas situation/inställning – Förälder 1

Hur ser föräldrarnas önskemål ut om umgänge? Omfattning, plats, stödjande person som finns med etc.

Hur ställer sig föräldern till placeringen?

Vilken inställning/relation har föräldern till familjehemsföräldrarna?

Vilken inställning har föräldern till barnets kontakt med den andre föräldern?

Vilken inställning har föräldern till barnets kontakt med syskon/övriga nätverk?

Påverkar föräldrarnas problematik förmågan att ha umgänge med barnet? På vilket sätt? Hur anser föräldern själv att barnet påverkas?

Föräldrarnas situation/inställning – Förälder 2

Hur ser föräldrarnas önskemål ut om umgänge? Omfattning, plats, stödjande person som finns med etc.

Hur ställer sig föräldern till placeringen?

Vilken inställning/relation har föräldern till familjehemsföräldrarna?

Vilken inställning har föräldern till barnets kontakt med den andre föräldern?

Vilken inställning har föräldern till barnets kontakt med syskon/övriga nätverk?

Påverkar föräldrarnas problematik förmågan att ha umgänge med barnet? På vilket sätt? Hur anser föräldern själv att barnet påverkas?

Syskon och andra viktiga personers situation/inställning

Hur ser syskons och andra för barnet viktiga personers önskemål ut om umgänge med barnet? Omfattning, plats, stödjande person som finns med etc.

Har ovanstående person någon problematik som påverkar förmågan att ha umgänge med barnet? På vilket sätt?

Familjehemsföräldrarnas situation/inställning

Vilken inställning/relation har familjehemsföräldrarna till föräldrarna och barnets övriga nätverk? Hur pratar familjehemsföräldrarna om barnets ursprung och t.ex. syskon? Finns det bilder hemma på föräldrar och syskon?

Hur tycker familjehemsföräldrarna att umgänget ska utformas för att gagna barnet? Omfattning, plats etc.

Vilka möjligheter har familjehemsföräldrarna att hjälpa till vid umgänge? T.ex. skjutsa/hämta, vara närvarande.

2) Bedömning

Med hjälp av information om barnets, föräldrarnas och familjehemsföräldrarnas situation/inställning till umgänge är nästa steg att göra en bedömning. I bedömningen tas hänsyn till: barnets ålder; barnets och föräldrarnas rättigheter; hur umgänge gagnar barnets utveckling; skäl till placering; skyddsfaktorer och risker med umgänget. Målet/syftet med umgänget är viktigt att kartlägga, dvs. vilken typ av relation till förälder/närstående barnet ska bygga eller bibehålla. Är en hemflytt inplanerad krävs en annan typ av umgänge än om det är planerat för en långvarig placering.

Vad är målet/syftet med umgänget med föräldrar, syskon och andra närstående?

Förväntas placeringen bli kortvarig (kortare än 5 år) eller långvarig (5 år eller längre) och hur påverkar det bedömningen av umgänget?

Skyddsfaktorer och risker i förhållande till umgänget

Använd dig av avsnittet "inhämtande av information". Vad främjar respektive försvårar umgänget med föräldrarna, syskon och andra viktiga personer?

Vad främjar umgänget?

	Utifrån barnets situation	Utifrån förälder 1 situation	Utifrån förälder 2 situation	Utifrån syskon/annan viktig person	Utifrån familjehemmet
Ange faktorer som påverkar umgänget positivt					
Behövs det åtgärder för att stärka dessa faktorer? Ange vilka åtgärder					

Finns risker med umgänget?

	Utifrån barnets situation	Utifrån förälder 1 situation	Utifrån förälder 2 situation	Utifrån syskon/annan viktig person	Utifrån familjehemmet
Ange faktorer som påverkar umgänget negativt					
Behövs det åtgärder för att trygga barnets situation? Ange vilka åtgärder					

Sammantagen analys och bedömning

Här gör du en sammantagen analys och bedömning av barnets bästa i umgängesfrågan. Du använder dig av det du har kommit fram till under ovanstående rubriker om mål, syfte, längd på placering, risk- och skyddsfaktorer. Finns det skäl att utöka umgänget eller att begränsa umgänget? Hur har bedömningen stöd i gällande lagstiftning? I den sammantagna bedömningen ska det framgå vad som ligger till grund för beslutet.

--

3) Beslut om umgänge/planering

När bedömningen är klar fattas beslut och det görs en planering av hur umgänget ska se ut. Det är viktigt att klargöra vem som har mandat att fatta beslut, t.ex. handläggare, socialnämnd, förvaltningsrätt.

Hur ska umgänget utformas?

Vilka ska barnet ha kontakt med? Direkt eller indirekt?
När ska umgänget äga rum, hur ofta och hur länge?
Var ska umgänget äga rum? Vilka ska vara med?
Vad ska göras på umgänget?
Om det behövs en säkerhetsplanering – hur ska den se ut?

Delaktighet och information i planeringen av umgänget – Barnet och familjehemmet

	Har barnet varit delaktig i planering av umgänget?	Har barnet informerats om planering av umgänget och skälen till beslut?	Har familjehemmet varit delaktig i planering av umgänget?	Har familjehemmet informerats om planering av umgänget och skälen till beslut?
	<input type="checkbox"/> Ja <input type="checkbox"/> Nej	<input type="checkbox"/> Ja <input type="checkbox"/> Nej	<input type="checkbox"/> Ja <input type="checkbox"/> Nej	<input type="checkbox"/> Ja <input type="checkbox"/> Nej
Om ja, på vilket sätt?				
Om nej, varför inte?				

Delaktighet och information i planeringen av umgänget – Föräldern

	Har förälder varit delaktig i planering av umgänget?	Har förälder 1 informerats om planering av umgänget och skälen till beslut?	Har förälder 2 varit delaktig i planering av umgänget?	Har förälder 2 informerats om planering av umgänget och skälen till beslut?
	<input type="checkbox"/> Ja <input type="checkbox"/> Nej	<input type="checkbox"/> Ja <input type="checkbox"/> Nej	<input type="checkbox"/> Ja <input type="checkbox"/> Nej	<input type="checkbox"/> Ja <input type="checkbox"/> Nej
Om ja, på vilket sätt?				
Om nej, varför inte?				

4) Planerad uppföljning av umgänge

Här beskrivs när och hur umgänget ska följas upp.

Hur ska umgänget följas upp med barnet? När? Var? (möte, telefonsamtal etc.)

Hur ska umgänget följas upp med familjehemsföräldrarna? När? Var?

Hur ska umgänget följas upp med förälder 1? När? Var?

Hur ska umgänget följas upp med förälder 2? När? Var?

Hur ska umgänget följas upp med annan person som barnet har umgänge med? Ange vem det gäller. När? Var?

Vilka ska vara med vid eventuellt gemensamt uppföljningsmöte? Föräldrar, socialtjänst, familjehemsföräldrar, barnet, andra viktiga personer? Ska nätverksmöte planeras?

Behöver barnets reaktioner vid umgänge följas upp med andra personer?

Bilaga 2 Förbättringsförslag	
Inhämtande av information	Barnets anknytningsmönster
	Barnets inställning till placeringen
	Eventuella funktionsnedsättningar hos barn och föräldrar som påverkar umgänget
	Geografiskt avstånd mellan familjehem och den person barnet ska ha umgänge med
	Andra professionellas uppfattning om umgänget, t.ex. umgängesstödjare, föräldrastödjare, skolpersonal, barn- och ungdomspsykiatri
	Tidsperspektiv: Hur har umgänget förändrats över tid? Var i tidsaxeln – är placeringen i ett inledningsskede där umgänge ska byggas upp eller har umgänge pågått en längre tid?
	Vilken är socialtjänstens tidigare bedömning?
	Barnets livsbok kan vara till hjälp exempelvis när det gäller yngre barns relationer
Bedömning	Lagstiftning om umgängesfrågan
	Tydliggör avsnittet ”vad främjar umgänget och finns risker med umgänget”
	Vägledning i analysen
	Vägledning i frekvens, omfattning, form av umgänge
Beslut och planering	Lagstiftning om umgängesfrågan
	Datum för beslut
Planerad uppföljning	Datum för uppföljning
	Vikten av kontinuerlig uppföljning
	Vad behöver följas upp?
Övrigt/generella synpunkter	Gör bedömningsstödet tydligare, korta ner/förenkla ev. checklista som gör att det blir mer överblickbart
	Stöddokument med instruktioner för varje avsnitt i bedömningsstödet
	Kunskap om barns utveckling och vilken betydelse den har för umgänget
	Behov av forskningsförankring i umgängesfrågan

I denna rapport presenteras resultaten av en utvärdering av ett bedömningsstöd för familjehemsplacerade barns umgänge med föräldrar, syskon, andra anhöriga och närstående. Bedömningsstödet har utvecklats av FoU Södertörn i samarbete med barn- och familjehemssekreterare från nio Södertörnskommuner. Stödet utgår från erfarenhetskunskap hos personal inom familjehemsvården. Erfarenheter från placerade barn har också funnits med som en grund. Utvärderingen har genomförts av FoU Södertörn och Södertörns högskola på uppdrag av Socialstyrelsen. Utvärderingen bygger på en enkätundersökning och på fokusgruppsintervjuer med barn- och familjehemssekreterare som under en avgränsad period har prövat att använda bedömningsstödet i sitt arbete med att göra bedömningar av barnets bästa i umgängesfrågan.